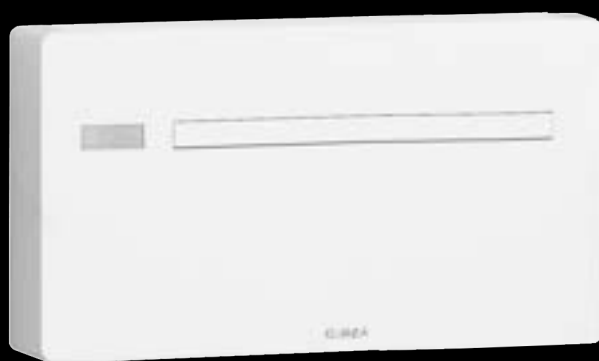


MANUEL D'INSTALLATION VERSION HORIZONTALE

4100 W : 18 DC Inverter électrique



Sous réserve de modifications techniques et sans garantie ni responsabilité pour les éventuelles erreurs d'impression

HOTLINE : 0 806 100 433
(service gratuit + prix d'un appel)

Conformité

Cette unité est conforme aux directives européennes :

EN 60335-2-40 Sécurité des appareils électrodomestiques et analogues - Partie 2 : Normes particulières pour les pompes de chaleur électriques, pour les climatiseurs et les déshumidificateurs

- Bassa Tension 2014/35/UE
- EMC 2014/30/UE
- RED 2014/53/UE concernant l'harmonisation des législations des États membres relative à la mise à disposition sur le marché d'équipements radio

- RoHS 2011/65/UE
- 2017/1369/UE relative à l'étiquetage énergétique
- 2009/125/CE avec règlement de mise en œuvre 206/2012/UE et règlement de mise en œuvre italien D. Légis. n. 15 du 16/02/2011

Et ses modifications successives.

⚠ Pour les déclarations de conformité, les certificats et autres détails concernant les certifications, consulter le site Internet.

Marquages



0 806 110 433 Service gratuit
+ prix appel

Hotline disponible du lundi au vendredi
9h00 - 12h00 // 13h30 - 17h30

KLIMEA
LE climatiseur monobloc réversible

INDEX

1. Encodage 4

- 1.1 Codage lié au produit 4

2. Généralités 5

- 2.1 Informations sur le manuel 5
 2.2 Mises en garde générales 6
 2.3 Règles de sécurité de base. 7
 2.4 Recyclage 8

3. Présentation du produit 9

- 3.1 Identification. 9
 3.2 Destination d'utilisation 9
 3.3 Description de l'appareil 9
 3.4 Composants 10

4. Installation 11

- 4.1 Avertissements préliminaires 11
 4.2 Réception 11
 4.3 Dimensions et poids avec l'emballage 12
 4.4 Manutention avec l'emballage 12
 4.5 Stockage. 13
 4.6 Déballage 13
 4.7 Manutention sans emballage 14
 4.8 Lieu d'installation 14
 4.9 Modalités d'installation 15
 4.10 Distances minimum d'installation 15
 4.11 Positionnement 11
 4.12 Prédisposition de l'écoulement de la
 condensation. 19
 4.13 Raccordements électriques 21
 4.14 Configuration de l'installation en-haut/en bas. 23
 4.15 Opérations au terme de l'installation 24
 4.16 Retrait des panneaux esthétiques et des
 grilles 25
 4.17 Montage des panneaux esthétiques et des
 grilles 26

5. Pavé tactile et télécommande 27

- 5.1 Interface 27
 5.2 Menu base 27
 5.3 Menu avancé. 28
 5.4 Visualisation des alarmes sur l'écran. 30

6. Entretien 32

- 6.1 Avertissements préliminaires 32
 6.2 Entretien courant 32

7. Anomalies et solutions 34

- 7.1 Tableau des anomalies et solutions 34
 7.2 Visualisation des alarmes sur l'écran. 34
 7.3 Diagnostic des éventuelles anomalies. 35

8. Informations techniques 36

- 8.1 Caractéristiques techniques. 36
 8.2 Dimensions 38
 8.3 Déclaration de conformité RED.. 38
 8.4 Sécurité 38
 8.5 Déclaration de conformité de la FCC. 38

1. ENCODAGE

1.1 Codage lié au produit

Ce manuel d'instructions se réfère aux codes de produits suivants.

⚠ Vérifier la correspondance avec la plaque technique du produit. Voir le chapitre "Identification" p. 9.

18 HP ELEC 2 kW	
I	18 HP ELEC 2 kW

2. GÉNÉRALITÉS

2.1 Informations sur le manuel

Le manuel présent a été conçu dans l'objectif de fournir toutes les explications nécessaires à la bonne gestion de l'appareil.

- ⚠ Ce mode d'emploi fait partie intégrante de l'appareil ; il doit donc être conservé avec soin et TOUJOURS accompagner l'appareil, même en cas de cession à un autre propriétaire ou utilisateur, ou en cas de transfert sur une autre installation. S'il est endommagé ou égaré, télécharger un exemplaire à partir du site Internet.
- ⚠ Lire attentivement le manuel présent avant de procéder à toute opération et se tenir scrupuleusement aux descriptions fournies dans les différents chapitres.
- ⚠ Le constructeur n'est en aucun cas responsable en cas de blessures de personnes ou de dommages des choses dus au non-respect des normes indiquées dans le livret présent.
- ⚠ Document réservé selon les dispositions légales ; il est interdit de le reproduire ou de le transmettre à des tiers sans l'autorisation explicite de l'entreprise.

2.1.1 Pictogrammes de rédaction

Les pictogrammes reportés dans le chapitre suivant permettent de fournir rapidement, et de manière univoque, les informations nécessaires à la bonne utilisation de la machine, en toute sécurité.

Relatif à la sécurité

- ⚠ **Avertissement de risque élevé (texte en gras)**
 - Indique que l'opération décrite présente un risque de blessures si elle n'est pas effectuée en suivant les normes de sécurité, il existe un risque de dommages physiques grave, de décès, de dommages sérieux à l'équipement et/ou à l'environnement.
- ⚠ Avertissement de faible risque (texte normal)
 - Indique que l'opération décrite présente un risque de blessures si elle n'est pas effectuée en suivant les normes de sécurité, il existe un risque de dommages physiques mineurs pour l'appareil et/ou l'environnement.
- ⊘ Interdiction (texte normal)
 - Indique des actions qui ne doivent en aucun cas être effectuées.
- ⓘ **Informations importantes (texte en gras)**
 - Il indique des informations importantes qui doivent être prises en compte dans les opérations effectuées.

Dans les textes

- ▶ procédures
- listes

Dans les panneaux de commande

- ▶ actions requises
- Réponses attendues suite à une action.*

Dans les figures

- 1 Les numéros indiquent les différents composants.
- A Les lettres majuscules indiquent un assemblage de composants.
- ① Les chiffres blancs dans les marques noires indiquent une série d'actions à effectuer dans l'ordre.
- Ⓐ La lettre noire dans le blanc identifie une image lorsqu'il y a plusieurs images dans la même figure.

2.1.2 Pictogrammes sur le produit

Des symboles sont utilisés dans certaines parties de l'appareil:

Relatif à la sécurité



Consulter le manuel d'instruction

- Lire attentivement les instructions avant d'effectuer toute intervention sur l'appareil.



Manuel d'instruction

- Lisez les informations disponibles dans la documentation technique de l'appareil.



Attention Danger d'électricité

- Indiquez au personnel concerné la présence d'électricité et le risque de subir un choc électrique.

Relatif au réfrigérant R32



Attention matériau difficilement inflammable

- Le gaz réfrigérant R32 est légèrement inflammable et inodore. Éviter la proximité de sources d'inflammation en fonctionnement continu (flammes nues, appareils à gaz, cuisinières électriques, cigarettes allumées, etc.)



Instructions pour le centre de service technique

- Le centre d'assistance technique doit lire les instructions avant d'effectuer toute opération sur l'appareil.

2.1.3 Destinataires

Utilisateur

Personne non experte en mesure d'actionner le produit dans des conditions sécurisées pour les personnes, le produit et l'environnement, d'interpréter un diagnostic élémentaire des pannes et des conditions de fonctionnement anormales, d'effectuer des opérations simples de réglage, vérification et entretien.

Installateur

Personne experte et qualifiée pour la mise en place et le branchement hydraulique, électrique, etc. de l'unité à l'installation : elle est responsable de la manutention et de la bonne installation selon les dispositions du manuel présent et des normes nationales en vigueur.

0 806 110 433 Service gratuit
+ prix appel

Hotline disponible du lundi au vendredi
9h00 - 12h00 // 13h30 - 17h30

KLIMEA
LE climatiseur monobloc réversible

Pour effectuer des interventions sur le circuit frigorifique, l'installateur doit respecter les dispositions du règlement 303/2008/CE qui définit, conformément à la directive 842/2006/CE, les exigences des entreprises et du personnel en termes d'appareils de réfrigération, de climatisation de l'air et de pompes de chaleur fixes contenant des gaz à effet de serre fluorés (certification F-gaz).

Centre d'assistance technique

Personne experte, qualifiée et directement autorisée par le fabricant à effectuer toutes les opérations d'entretien ordinaire et extraordinaire, ainsi que de réglage, contrôle, réparation et remplacement de pièces qui pourraient s'avérer nécessaires au cours de la durée de vie de l'unité.

Le personnel de service doit respecter les dispositions du règlement 303/2008/CE qui définit, conformément à la directive 842/2006/CE, les exigences des entreprises et du personnel en termes d'appareils de réfrigération, de climatisation de l'air et de pompes de chaleur fixes contenant des gaz à effet de serre fluorés (certification F-gaz).

2.1.4 Organisation du manuel

Le manuel se divise en sections, chacune étant consacrée à un ou à des groupes cibles.

Encodage

S'adresse à tous les destinataires.

Il contient la liste des produits et/ou accessoires cités dans le manuel.

Généralités

S'adresse à tous les destinataires.

Contient des informations de caractère général et des avertissements importants qui doivent être connus avant d'installer et d'utiliser l'appareil.

Présentation du produit

S'adresse à tous les destinataires.

Il contient des informations permettant d'identifier le produit, ses composants, les accessoires compatibles et l'utilisation prévue.

Installation

S'adresse exclusivement à l'installateur.

Contient les avertissements spécifiques et toutes les informations nécessaires à la mise en place, au montage et au branchement de l'appareil.

Mise en service, maintenance, anomalies et solutions

Ils sont uniquement et exclusivement adressés au centre de service technique.

Contient les avertissements spécifiques et les informations utiles pour la mise en service et les interventions d'entretien courant.

Informations techniques

S'adresse à tous les destinataires.

Contient les informations techniques détaillées de l'appareil.

2.2 Mises en garde générales

- ⚠ Chaque chapitre du document comprend des avertissements spécifiques qui doivent être lus avant de commencer les opérations.
- ⚠ Tout le personnel préposé doit connaître les opérations et les dangers pouvant survenir lorsque toutes les opérations d'installation de l'unité commencent.
- ⚠ Les installations effectuées sans respecter les avertissements fournis dans le manuel présent et l'utilisation de l'appareil en-dehors des limites de température prescrites annulent la garantie.
- ⚠ L'installation et l'entretien des appareils de climatisation pourraient s'avérer dangereux, car ces appareils contiennent du gaz réfrigérant sous pression et des composants électriques sous tension. L'installation et les phases d'entretien successives doivent exclusivement être effectuées par du personnel autorisé et qualifié.
- ⚠ Toute responsabilité contractuelle ou extra-contractuelle est exclue en cas de blessures de personnes ou d'animaux, ou de dommages aux choses, dus à des erreurs d'installation, de réglage et d'entretien ou à un usage impropre. Tous les usages qui ne sont pas expressément indiqués dans le manuel présent sont interdits.
- ⚠ L'installation des appareils doit être effectuée par une entreprise autorisée qui délivre une déclaration de conformité au responsable de l'installation au terme des opérations, comme requis par les normes en vigueur et par les indications fournies dans le mode d'emploi qui accompagne l'appareil.
- ⚠ Les interventions de première mise en route et de réparation ou d'entretien doivent être effectuées par un centre d'assistance technique ou par du personnel qualifié, selon les dispositions du livret présent.
- ⚠ Ne pas modifier ou transformer l'appareil, car cela peut engendrer des situations de danger.
- ⚠ Lors des opérations d'installation et/ou d'entretien, utiliser des vêtements et instruments adéquats et de sécurité. Le constructeur décline toute responsabilité en cas de non-respect des normes de sécurité et de prévention des accidents en vigueur.
- ⚠ N'utilisez pas de moyens ou d'outils pour accélérer le processus de dégivrage ou pour le nettoyage autres que ceux recommandés par le fabricant.
- ⚠ L'appareil doit être stocké dans un local exempt de sources d'injection en fonctionnement continu (par exemple, flammes nues, appareil à gaz en fonctionnement ou chauffage électrique en fonctionnement).
- ⚠ En cas de fuite de liquide ou d'huile, placer l'interrupteur général de l'installation sur « éteint ». Contacter rapidement le centre d'assistance technique autorisé, ou du personnel professionnel qualifié, et ne pas intervenir personnellement sur l'appareil.
- ⚠ Si des composants doivent être remplacés, utiliser uniquement des pièces de rechange originales.
- ⚠ Le constructeur se réserve le droit de modifier à tout moment ses modèles afin d'améliorer son produit, sans préjudice des caractéristiques essentielles décrites dans le manuel présent. Le constructeur n'est pas tenu d'ajouter ces modifications aux machines construites auparavant qui ont déjà été livrées ou qui sont en cours de fabrication.

⚠ L'appareil peut être utilisé par des enfants âgés d'au moins 8 ans et par des personnes dont les capacités physiques, sensorielles ou mentales sont réduites, ou qui manquent d'expérience ou des connaissances nécessaires, à condition qu'ils soient surveillés ou qu'ils aient reçu des instructions concernant l'utilisation sûre de l'appareil et qu'ils comprennent les dangers encourus. Les enfants ne doivent pas jouer avec l'appareil. Le nettoyage et l'entretien prévus par l'utilisateur ne doivent pas être effectués par des enfants sans surveillance.

2.2.1 Avertissements spécifiques pour le R32

ⓘ **Ce document ne contient qu'une partie des avertissements relatifs au réfrigérant R32. Pour des informations plus complètes, veuillez lire la fiche de données de sécurité disponible auprès de votre revendeur.**

⚠ Chaque chapitre comprend des avertissements spécifiques pour les tâches qu'il contient. Ces avertissements doivent être lus avant de commencer les activités.

⚠ Toutes les précautions concernant le traitement du fluide frigorigène doivent être respectées conformément à la réglementation en vigueur.

⚠ L'unité utilise le gaz réfrigérant écologique R32, dont le potentiel de réchauffement global (PRG) est de 675. Ne pas libérer le gaz R32 dans l'atmosphère.

⚠ Le gaz réfrigérant R32 est légèrement inflammable et inodore.

⚠ Ne placez pas d'objets inflammables (aérosols) à moins d'un mètre de la sortie d'air.

⚠ Éviter la proximité de sources d'inflammation en fonctionnement continu (flammes nues, appareils à gaz, cuisinières électriques, cigarettes allumées, etc.)

⚠ En cas de fuite de gaz réfrigérant, ventilez soigneusement la pièce et éloignez-vous. Contacter rapidement le centre d'assistance technique autorisé ou du personnel professionnellement qualifié et ne pas intervenir soi-même sur l'appareil.

2.3 Règles de sécurité de base

Nous rappelons que l'utilisation de produits consommant de l'énergie électrique et de l'eau engendre le respect de règles de sécurité de base, comme par exemple :

- ⊖ L'utilisation de l'appareil par des enfants et des personnes handicapées sans surveillance est interdite.
- ⊖ Il est interdit de toucher l'appareil avec des parties du corps mouillées ou humides.
- ⊖ Il est interdit d'effectuer toute opération sans avoir préalablement débranché l'appareil du réseau d'alimentation électrique en plaçant l'interrupteur général de l'équipement sur « éteint ».
- ⊖ Il est interdit de modifier les dispositifs de sécurité ou de réglage sans l'autorisation et les indications du constructeur de l'appareil.
- ⊖ Il est interdit de tirer, débrancher ou tordre les câbles électriques qui sortent de l'appareil, même s'il est débranché du réseau d'alimentation électrique.
- ⊖ Il est interdit d'introduire des objets et des substances par les ouvertures prévues pour l'entrée et la sortie d'air.
- ⊖ Il est interdit d'ouvrir les capots d'accès aux parties internes de l'appareil avant d'avoir placé l'interrupteur général sur « éteint ».
- ⊖ Il est interdit de jeter le matériel d'emballage ou de le laisser à la portée d'enfants, car il peut être source de danger.

⊖ Il est interdit d'utiliser des détecteurs de fuites avec des lampes halogènes.

2.3.1 Règles de sécurité spécifiques au R32

Ce document ne contient qu'une partie des avertissements relatifs au réfrigérant R32. Pour des informations plus complètes, veuillez lire la fiche de données de sécurité disponible auprès de votre revendeur.

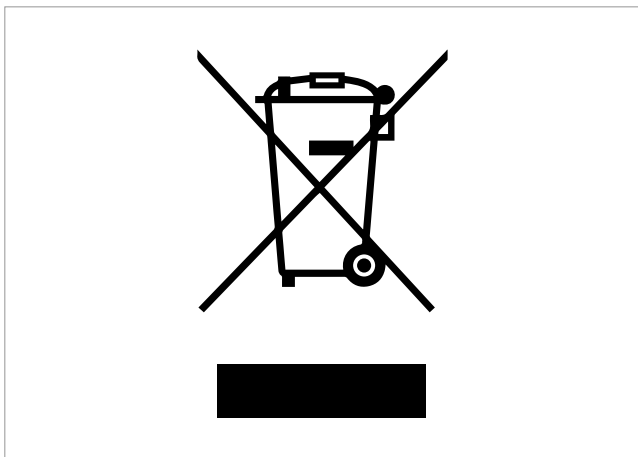
- ⊖ Il est interdit de fumer à proximité de l'appareil.
- ⊖ Il est interdit d'utiliser un téléphone portable à proximité de l'appareil.

0 806 110 433 Service gratuit
* prix appel

Hotline disponible du lundi au vendredi
9h00 - 12h00 // 13h30 - 17h30

KLIMEA
LE climatiseur monobloc réversible

2.4 Recyclage



Le symbole figurant sur le produit ou sur l'emballage indique que le produit ne doit pas être traité comme un déchet ménager normal, mais qu'il doit être remis au point de collecte approprié pour le recyclage des équipements électriques et électroniques et des piles usagés.

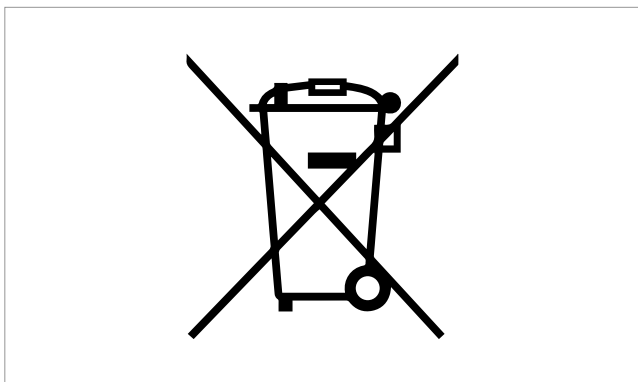
Le recyclage correcte de ce produit évite les préjudices de l'homme et de l'environnement, et favorise la réutilisation de matières premières précieuses.

Pour des informations plus détaillées quant au recyclage de ce produit, contacter le service communal, le service local de recyclage des déchets ou le magasin où le produit a été acheté.

Le non recyclage du produit par l'utilisateur entraîne l'application de sanctions administratives prévues par la réglementation en vigueur.

Cette disposition est uniquement applicable aux états membres de l'UE.

- ⚠ Éviter de démonter l'appareil de manière autonome.
- ⚠ Cette unité contient des gaz à effet de serre fluorés couverts par le protocole de Kyoto. Les opérations d'entretien et de recyclage doivent être effectuées uniquement par du personnel qualifié.
- ⚠ **Pour démonter l'appareil, s'adresser exclusivement au centre d'assistance technique autorisé.**



Ce symbole pourrait être utilisé en combinaison avec un symbole chimique.

Dans ce cas, il est conforme aux exigences établies par la directive pour la substance chimique concernée.

3. PRÉSENTATION DU PRODUIT

3.1 Identification

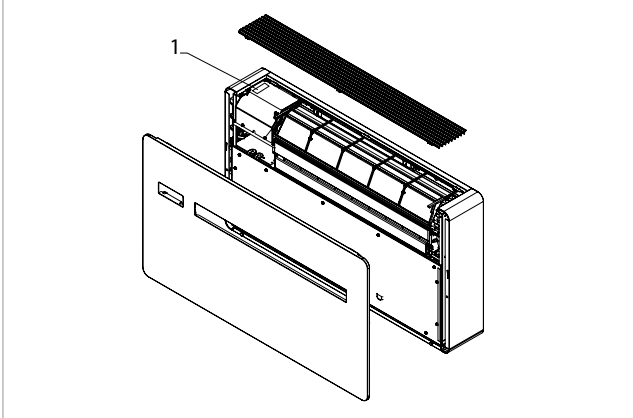
L'appareil peut être identifié par la plaque technique :

Plaque technique

⚠ Selon la norme UE n°517/2014 concernant les gaz à effet de serre fluorés, il est obligatoire d'indiquer la quantité totale de réfrigérant présent dans le système installé. Cette information figure sur la plaque technique de l'unité.

⚠ La modification, le retrait ou l'absence des plaquettes d'identification empêche d'identifier précisément le produit par son numéro d'immatriculation ; la garantie est donc annulée dans ces cas.

1. Plaque technique



3.2 Destination d'utilisation

Ces appareils ont été réalisés pour la climatisation/le chauffage, et ils devront être destinés à cette utilisation, en respectant leurs caractéristiques en termes de prestations.

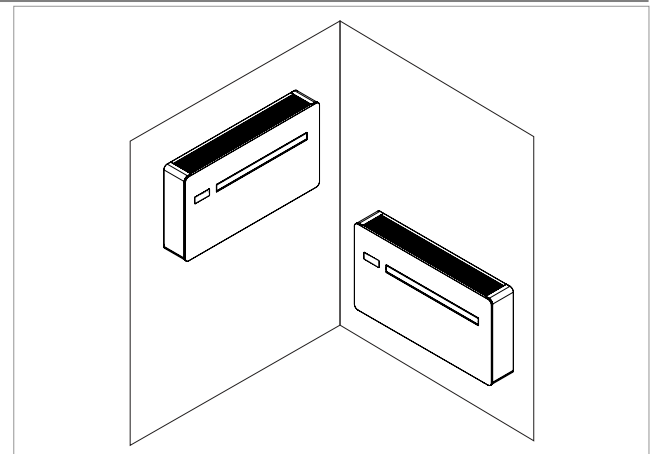
⊖ Il est interdit d'utiliser l'appareil à des fins autres que celles indiquées.

3.3 Description de l'appareil

Les climatiseurs sans unité extérieure de gamme Klimea sont conçus pour une installation intérieure sur un mur périphérique, en haut ou en bas, en position verticale.

La technologie à inverseur permet d'optimiser les puissances de façon à assurer le plus grand confort. La fonction Dual Power permet d'exploiter la température demandée le plus rapidement possible (uniquement sur les modèles à inverseur). La commande est donnée par un panneau tactile prévu sur l'unité, ou à l'aide de la télécommande

L'appareil utilise du gaz réfrigérant R32.



0 806 110 433 Service gratuit
+ prix appel

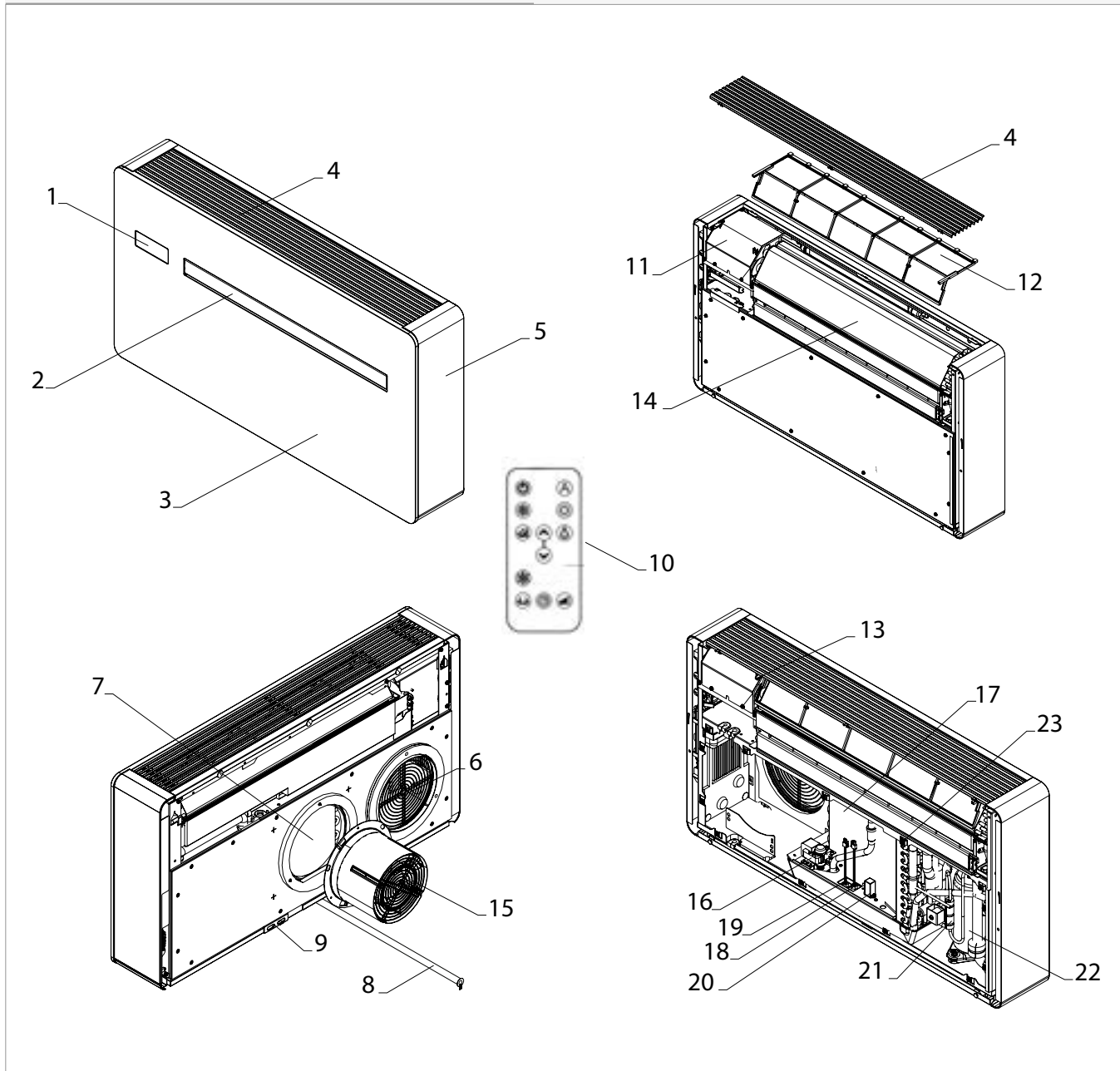
Hotline disponible du lundi au vendredi
9h00 - 12h00 // 13h30 - 17h30

KLIMEA
LE climatiseur monobloc réversible

3.4 Composants

- 1. Panneau de commande
- 2. Clapet de sortie d'air intérieur
- 3. Panneau avant
- 4. Grille d'aspiration d'air intérieur
- 5. Panneau latéral
- 6. Aspiration de l'air extérieur
- 7. Refoulement de l'air extérieur
- 8. Vidange de la condensation
- 9. Étrier anti-levage
- 10. Télécommande
- 11. Boîte à bornes
- 12. Filtre à air

- 13. Sonde d'air ambiant
- 14. Échangeur côté intérieur
- 15. Ventilateur côté extérieur
- 16. Pompe de condensation
- 17. Échangeur côté extérieur
- 18. Flotteur de niveau maximum
- 19. Flotteur de niveau
- 20. Vanne d'évacuation de la condensation
- 21. Vanne à 4 voies
- 22. Compresseur
- 23. Sonde d'air extérieur



4. INSTALLATION

4.1 Avertissements préliminaires

- ⚠ **Cette section est destinée à l'installateur. Les caractéristiques de l'installateur sont décrites dans le chapitre "Destinataires" p. 5.**
- ⚠ **Pour des informations détaillées quant aux produits, consulter le chapitre "Informations techniques" p. 36.**
- ⚠ L'installation doit être effectuée par l'installateur conformément aux réglementations nationales en matière d'installation. Si l'installation n'est pas effectuée correctement, un risque de fuite d'eau, d'électrocution ou d'incendie peut être présent.
- ⚠ Durant l'installation, observer les précautions citées dans le manuel présent et sur les étiquettes apposées sur les appareils ; adopter également toutes les précautions suggérées par le bon sens et par les normes de sécurité en vigueur sur le lieu d'installation.
- ⚠ Il est conseillé d'utiliser uniquement les composants spécifiques à l'installation fournis. L'utilisation d'autres composants pourrait engendrer des fuites d'eau, des chocs électriques ou un incendie.
- ⚠ Le non-respect des normes indiquées peut provoquer des dysfonctionnements des appareils et relève le constructeur de toute forme de garantie ou en cas de blessures de personnes ou d'animaux, ou de dommages des choses.
- ⚠ Les climatiseurs dépourvus d'unité extérieure sont conçus pour l'installation interne. Les seuls composants adaptés à une utilisation en extérieur sont les grilles extérieures d'entrée et de sortie d'air.

4.1.1 Avertissements préliminaires pour le R32

- ⚠ Avant de commencer à travailler sur des systèmes contenant des réfrigérants inflammables, des contrôles de sécurité doivent être effectués pour s'assurer que le risque de combustion est réduit au minimum.
- ⚠ L'appareil doit être protégé contre les chocs accidentels de manière à éviter tout dommage mécanique.
- ⚠ Ne pas percer ou brûler.

4.2 Réception

4.2.1 Avertissements préliminaires

- ⚠ À réception de l'emballage, vérifier que celui-ci n'est pas endommagé ; s'il l'est, accepter la marchandise avec réserve et prendre des photos des dommages éventuels.
- ⚠ L'emballage doit être transporté à la verticale ; si cela n'est pas le cas, le signaler immédiatement au transporteur.
- ⚠ Si des dommages sont relevés, en informer le transporteur dans les 3 jours qui suivent la réception par lettre recommandée avec accusé de réception, en présentant la documentation photographique, et en envoyer une copie par fax au fabricant (pour toute réclamation, la compétence revient au barreau de Trente).
- ⚠ Aucun signalement de dommage subi ne pourra être pris en compte plus de 3 jours après la livraison.
- ⚠ Déballer en vérifiant la présence des différents composants à l'aide de la liste des matériaux.

4.2.2 Description de l'emballage

L'emballage est constitué de matériel adéquat et il est effectué par du personnel expérimenté.

Les unités sont toutes contrôlées et testées, elles sont livrées complètes et en parfait état.

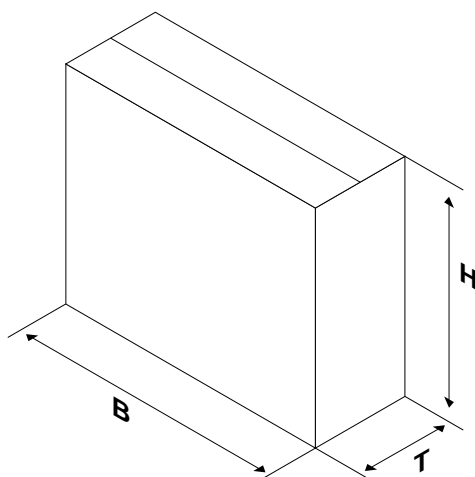
L'appareil est expédié dans un emballage standard composé d'une enveloppe en carton et d'un ensemble de protections en polystyrène expansé.

0 806 110 433 Service gratuit
* prix appel

Hotline disponible du lundi au vendredi
9h00 - 12h00 // 13h30 - 17h30

KLIMEA
LE climatiseur monobloc réversible

4.3 Dimensions et poids avec l'emballage



Modèles	u.m.	18 HP-DC Inverter ELEC
Dimensions et poids avec l'emballage		
Largeur	mm	110
Hauteur	mm	670
Profondeur totale	mm	255
Poids	kg	45,0

4.4 Manutention avec l'emballage

4.4.1 Avertissements préliminaires

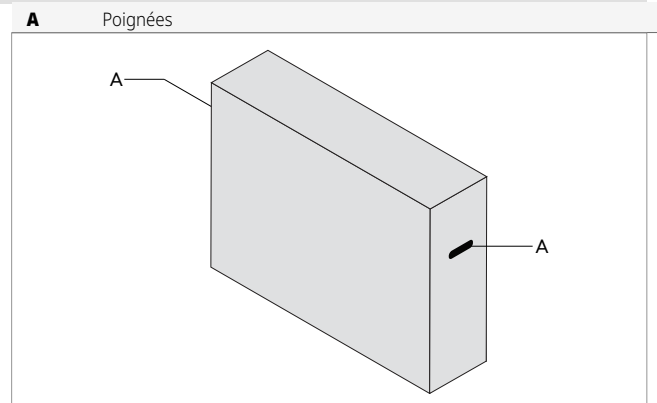
- ⚠ L'unité ne doit être déplacée que par du personnel qualifié, dûment équipé et à l'aide d'appareils adaptés au poids et aux dimensions de l'appareil.
- ⚠ Lorsque la charge est soulevée de terre, se tenir à l'écart et ne pas stationner sous ou à proximité de celle-ci.

- ⚠ Éviter les situations dangereuses si un monte-charges est utilisé pour soulever l'appareil.
- ⚠ Le poids de l'appareil est déséquilibré vers la droite (côté compresseur).
- ⚠ L'appareil doit toujours rester à la verticale durant le transport.

4.4.2 Modalités de manutention

Pour chaque unité, les emballages peuvent être transportés à la main par deux personnes ou chargés sur un chariot de transport et y être empilés.

- ⚠ Vérifier les indications fournies sur l'emballage qui précisent le nombre d'emballages qui peuvent être superposés.
- ⚠ Durant les opérations manuelles, il est obligatoire de toujours respecter le poids maximum par personne prévu par la législation en vigueur.
- ⚠ Utiliser les poignées qui se trouvent sur l'emballage.



4.5 Stockage

4.5.1 Avertissements préliminaires

- ⚠ Le stockage doit être effectué dans le respect des normes nationales en vigueur.
- ⚠ Stocker les emballages dans un environnement fermé et à l'abri des agents atmosphériques, isolés du sol par des traverses ou palettes.
- ⚠ Ne pas retourner l'emballage.
- ⚠ Placer l'appareil à la verticale uniquement.

- ⚠ Stocker dans un lieu propre et sec.

Avertissements spécifiques pour le R32

- ⚠ Stockez l'appareil de manière à éviter tout dommage mécanique.
- ⚠ Vérifiez les réglementations nationales/locales applicables en matière d'incendie. Le réfrigérant contribue à la charge calorifique.

4.6 Déballage

4.6.1 Avertissements préliminaires

- ⚠ Vérifier qu'aucun composant n'a été endommagé durant le transport.
- ⚠ Éliminer les éléments d'emballage selon les normes en vigueur en matière d'élimination des déchets. Vérifiez auprès de votre municipalité les modalités d'élimination.
- ⚠ Manipuler avec précaution.
- ⚠ L'appareil doit toujours rester à la verticale durant les déplacements.
- ⚠ Vérifier la présence de réfrigérant dans l'emballage à l'aide d'un dispositif électronique de détection des fuites adapté au réfrigérant du système. Si une fuite est présente, le circuit frigorifique est probablement endommagé. Dans ce cas, ne pas installer l'appareil et contacter le centre d'assistance technique.

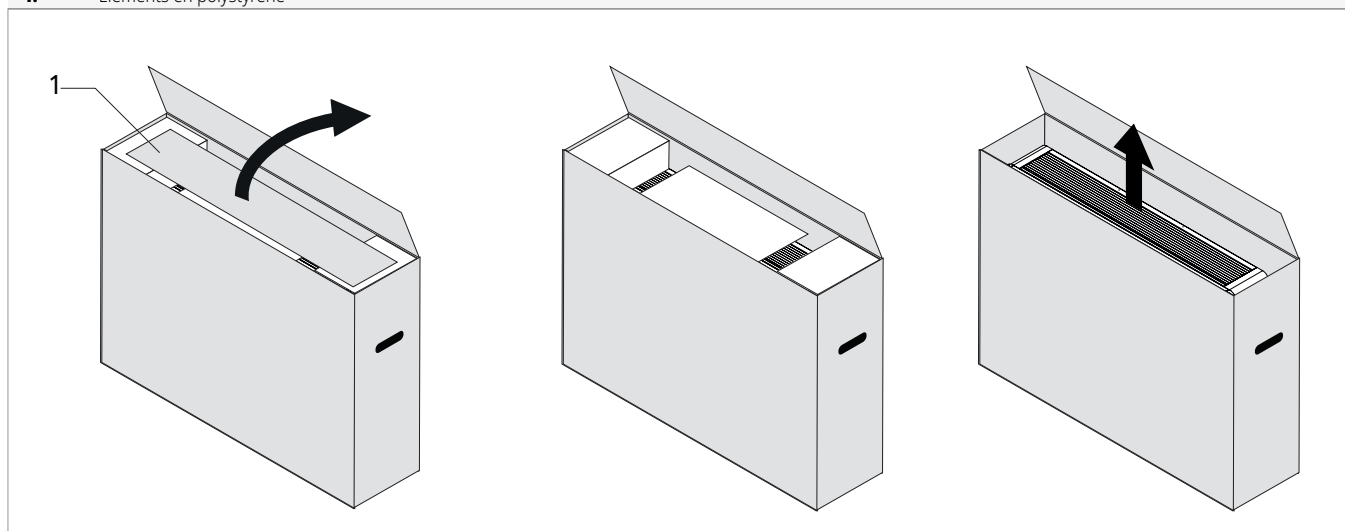
- ⊖ Il est interdit de jeter ou d'abandonner le matériel d'emballage (carton, agrafes, sachets en plastique, etc.) ou de le laisser à la portée d'enfants, car il peut être source de danger.

Avertissements spécifiques pour le R32

- ⚠ Vérifiez qu'il n'y a pas de sources d'ignition en fonctionnement continu (flammes nues, appareils à gaz, cuisinières électriques, cigarettes allumées, etc.)
- ⊖ Il est interdit d'utiliser des détecteurs de fuites avec des lampes halogènes.
- ⊖ Il est interdit de fumer à proximité de l'appareil.
- ⊖ Il est interdit d'utiliser un téléphone portable à proximité de l'appareil.

4.6.2 Retrait de l'emballage

1. Éléments en polystyrène



Pour retirer l'emballage :

- ▶ ouvrir l'emballage en carton
- ▶ retirer les éléments en polystyrène
- ▶ extraire les différents composants
- ▶ extraire l'appareil de la boîte

0 806 110 433 Service gratuit
+ prix appel

Hotline disponible du lundi au vendredi
9h00 - 12h00 // 13h30 - 17h30

KLIMEA
LE climatiseur monobloc réversible

Matériau fourni

À l'intérieur de l'emballage se trouvent :

- 1 notice d'utilisation
- 1 notice d'installation
- 1 étiquette de validation de la garantie INNOVA
- 1 étiquette d'efficacité énergétique
- 1 gabarit de montage
- 1 étrier de fixation murale
- 2 grilles extérieures

- 1 Télécommande
- Kit d'insonorisation des ventilateurs
- 2 vis hexagonales
- 6 chevilles

⚠ Vérifier la présence des différents composants. En cas de perte, le gabarit d'installation est disponible sur le site web, dans la zone de téléchargement.

4.7 Manutention sans emballage

4.7.1 Avertissements préliminaires

⚠ L'unité ne doit être déplacée que par du personnel qualifié, dûment équipé et à l'aide d'appareils adaptés au poids et aux dimensions de l'appareil.

4.7.2 Modalités de manutention

Pour chaque unité, les emballages peuvent être transportés à la main par deux personnes ou chargées sur un chariot de transport et y être empilés.

⚠ Vérifier les indications fournies sur l'emballage qui précisent le nombre d'emballages qui peuvent être superposés.

⚠ Durant les opérations manuelles, il est obligatoire de toujours respecter le poids maximum par personne prévu par la législation en vigueur.

4.8 Lieu d'installation

L'emplacement de l'appareil doit être défini par le concepteur de l'installation ou par une personne compétente en la matière ; il doit tenir compte à la fois des exigences strictement techniques et des éventuelles législations nationales/locales applicables. L'appareil est destiné à être installé en intérieur, à la verticale, sur le haut ou le bas d'un mur.

⚠ L'emplacement choisi pour l'installation doit se trouver contre un mur communiquant avec l'extérieur.

⚠ L'appareil est déclaré comme présentant un degré de protection IPX0 : il n'est donc pas adapté à l'installation en extérieur ou dans des pièces où de l'eau est présente (salles de piscine, etc.).

⚠ L'unité peut être installée à une altitude maximale de 2700 m.

4.8.1 Avertissements préliminaires

⚠ Éviter d'installer l'unité à proximité de :

- obstacles ou barrières qui provoquent la recirculation de l'air destiné à être expulsé
- lieux restreints où le niveau de bruit de l'appareil peut être amplifié par la réverbération ou la résonance
- Environnements présentant des gaz inflammables ou explosifs
- Environnements très humides (laveries, serres, etc.)
- environnements présentant des atmosphères agressives
- rayonnement solaire et proximité de sources de chaleur

⚠ Éviter de placer l'unité à moins d'un mètre de systèmes radio et vidéo.

⚠ Ne pas installer au-dessus de sources de chaleur.

⚠ Veiller à :

- Le lieu où l'unité est destinée à être installée doit être choisi avec un soin extrême, afin de garantir la bonne protection

contre les éventuels chocs et les dommages qui peuvent en découler

- le mur est en mesure de soutenir le poids de l'appareil
- la partie du mur ne contient ni éléments porteurs de la construction, ni conduits, ni lignes électriques
- aucun obstacle ne gêne la libre circulation de l'air à travers les trous (plantes, feuilles, etc.).
- l'appareil est installé de telle manière qu'il soit facile de procéder à son entretien
- Les distances de sécurité entre les unités et d'autres appareils ou structures doivent être scrupuleusement respectées, afin que l'air en entrée et à la sortie des ventilateurs circule librement.

⚠ Si l'appareil est installé de manière incomplète ou sur un mur non adéquat, il pourrait être source de blessures pour les personnes ou de dommages des biens s'il devait se détacher

⚠ L'appareil ne doit pas se trouver dans une position qui dirige le flux d'air directement sur la personne.

⚠ Prévoir :

- un écoulement à proximité pour l'élimination de la condensation
- une alimentation électrique conforme à proximité
- Éléments de fixation adaptés au type de support

Avertissements préliminaires pour le R32

⚠ L'installation du dispositif ne nécessite pas d'indications particulières (telles que la surface minimale, les exigences de ventilation de la pièce ou les capteurs) en ce qui concerne l'utilisation de réfrigérants, car la quantité utilisée n'est que de 1,224 kg.

4.9 Modalités d'installation

⚠ Pour obtenir une bonne installation et des performances optimales, suivez attentivement les instructions de ce manuel.

⚠ Le non-respect des normes indiquées, qui peut entraîner des dysfonctionnements des équipements, dégage l'entreprise de toute forme de garantie et de tout dommage éventuel causé à des personnes, des animaux ou des biens.

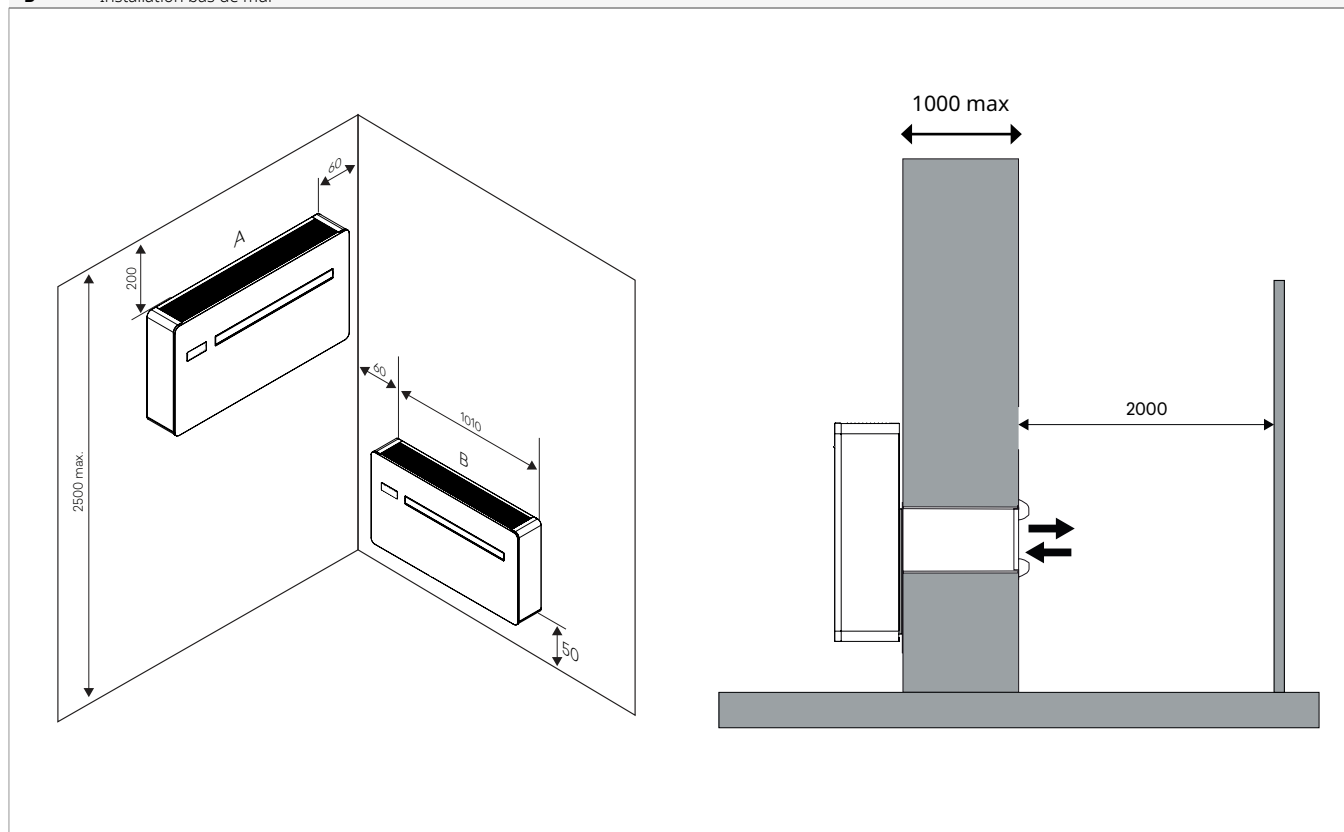
4.10 Distances minimum d'installation

Les zones de respect pour le montage et l'entretien de l'appareil sont illustrées sur la figure. Les espaces indiqués sont nécessaires, afin d'éviter les barrières du flux d'air et de permettre les opérations normales de nettoyage et d'entretien.

⚠ Veiller à ce que l'espace soit suffisant pour permettre de retirer les panneaux afin de procéder aux opérations d'entretien ordinaire et extraordinaire.

A Installation haut de mur

B Installation bas de mur



4.11 Positionnement

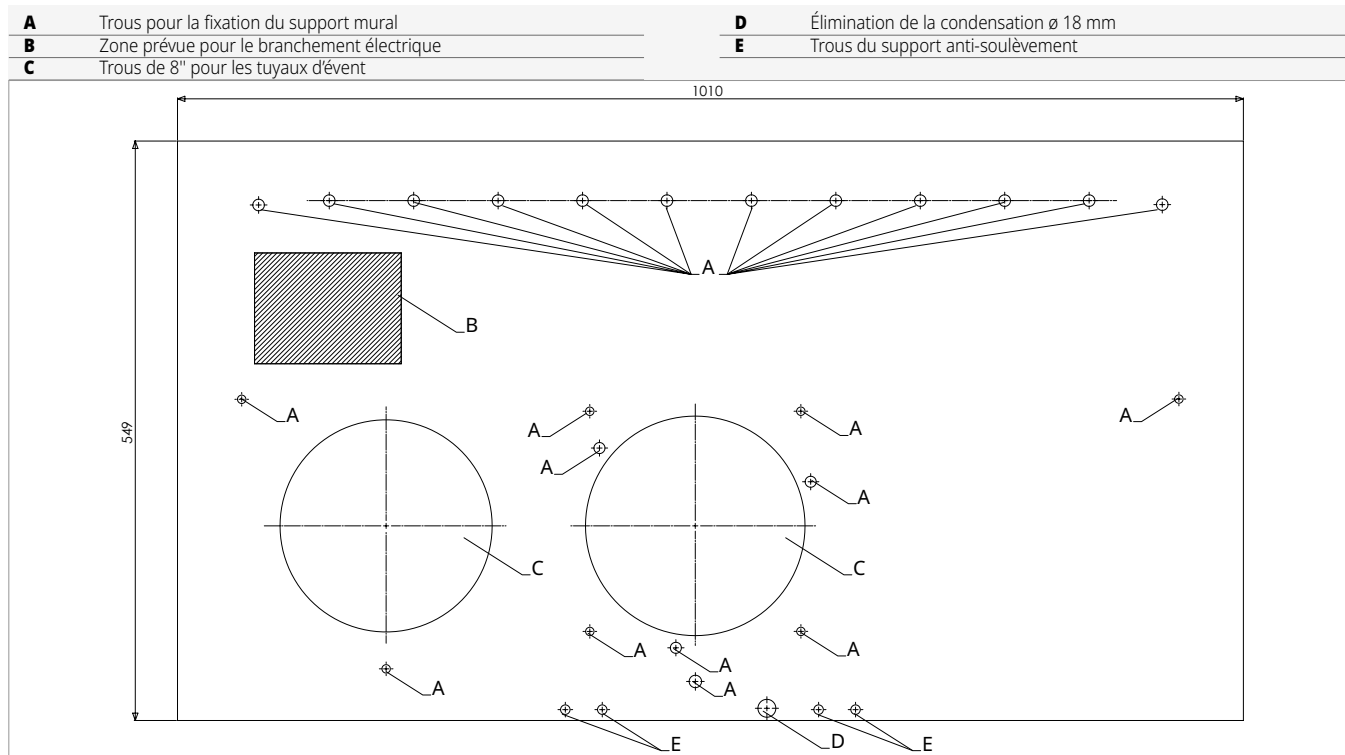
Les unités peuvent être installées vers le bas ou vers le haut
Les appareils sont fournis avec un gabarit de montage en papier pour le traçage des trous nécessaires à l'installation.

⚠ Bien maintenir le gabarit de montage en place à l'aide de ruban adhésif.

0 806 110 433 Service gratuit
+ prix appel

Hotline disponible du lundi au vendredi
9h00 - 12h00 // 13h30 - 17h30

KLIMEA
LE climatiseur monobloc réversible



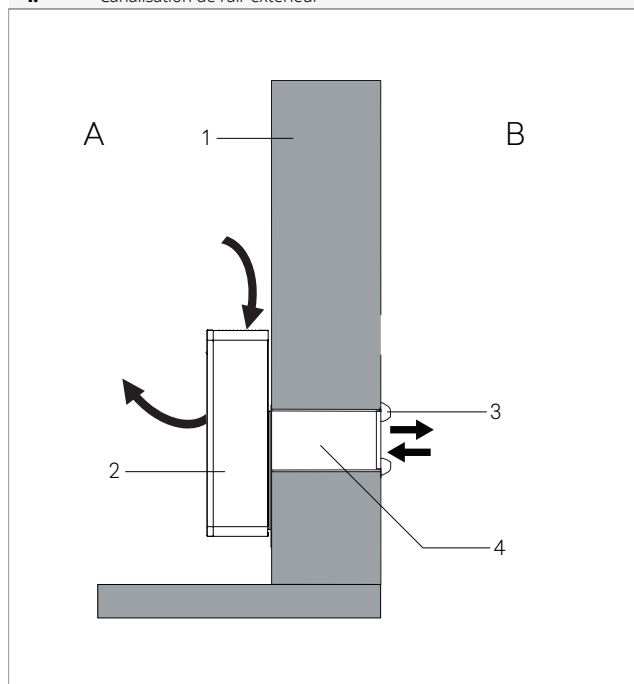
4.11.1 Avertissements préliminaires

- ⚠ Pour le positionnement de l'unité, deux personnes ou plus sont nécessaires.
- ⚠ Pour placer l'unité sur un mur, utiliser l'étrier de montage mural fourni comme accessoire
- ⚠ S'assurer que :
 - le mur supporte le poids de l'appareil
 - la partie du mur ne contient ni conduits, ni lignes électriques
 - la fonctionnalité des éléments porteurs n'est pas compromise

4.11.2 Préparation à l'installation

Perçage des murs pour la canalisation

A	Côté du mur vers l'intérieur
B	Côté du mur vers l'extérieur
1.	Mur périmétral
2.	Appareil
3.	Grilles d'entrée et de sortie d'air
4.	Canalisation de l'air extérieur



- ▶ poser le gabarit de montage en papier
- ▶ marquer la position des trous pour le passage de la canalisation
- ▶ utiliser une perceuse

0 806 110 433 Service gratuit + prix appel

Hotline disponible du lundi au vendredi
9h00 - 12h00 // 13h30 - 17h30

KLIMEA
LE climatiseur monobloc réversible

- ▶ percer un trou de guidage
- ▶ utiliser une carotteuse
- ▶ percer un trou qui traverse le mur de part en part

⚠ La longueur maximum des trous est de 1 mètre.

⊖ Il est interdit de former des courbes.

⚠ Pour éviter la diffusion de grandes quantités de poussières et de débris dans l'environnement, il est conseillé d'équiper la carotteuse de systèmes d'aspiration.

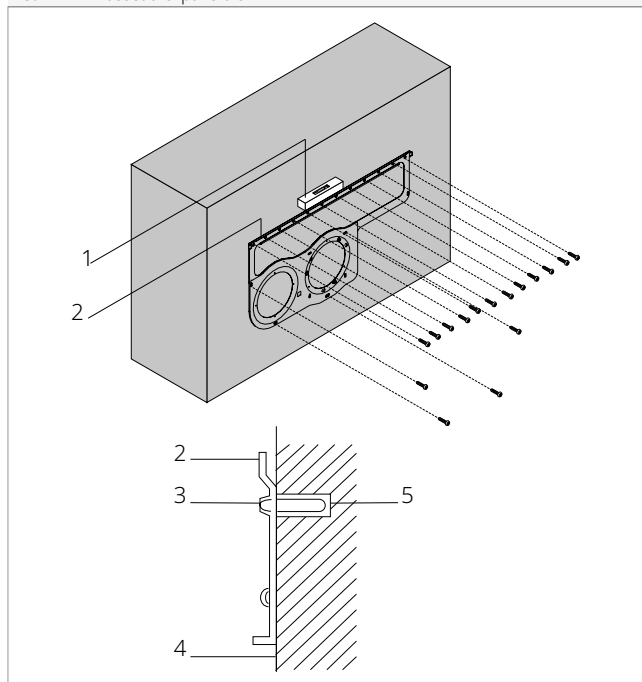
⚠ Procéder avec précaution près du mur extérieur, afin d'éviter la rupture du plâtre autour du trou.

⚠ Adopter les précautions nécessaires afin que le matériel détaché ne touche pas les personnes et objets qui se trouvent au-dessous.

Fixation de l'étrier

Les appareils sont fournis équipés d'un support métallique pour la fixation murale.

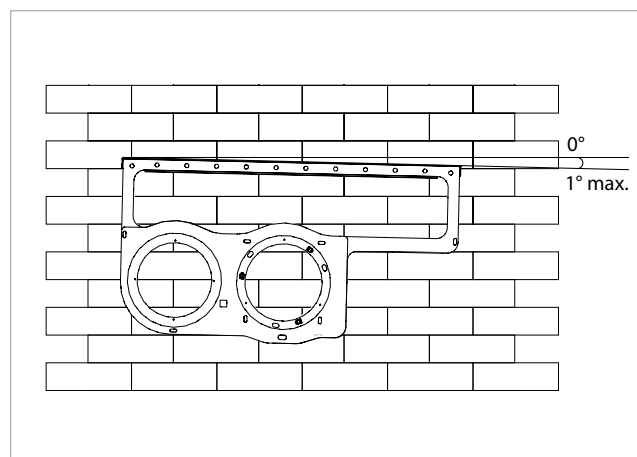
- | | |
|----|--------------------|
| 1. | Niveau à bulle |
| 2. | Support métallique |
| 3. | Vis de fixation |
| 4. | Mur de support |
| 5. | Tasseau expansible |



- ▶ utiliser le gabarit de montage en papier
- ▶ marquer la position des trous de fixation
- ▶ utiliser une perceuse
- ▶ percer les trous aux emplacements marqués
- ▶ fixer le support métallique à l'aide des vis et tasseaux expansibles

⚠ Poser le support métallique sur une surface de niveau et supportant le poids.

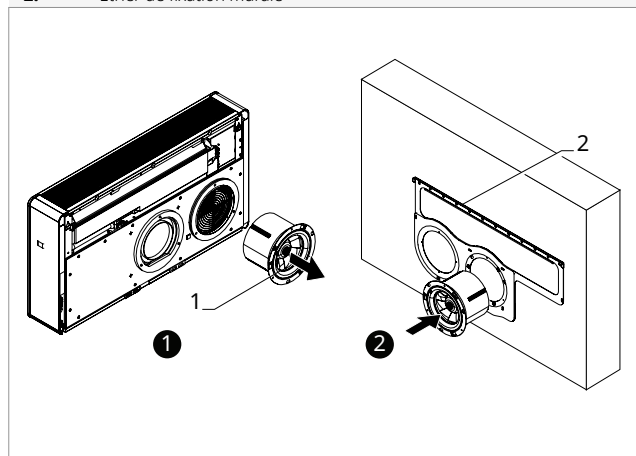
⚠ À l'aide d'un niveau à bulle, vérifier que l'installation est bien horizontale.



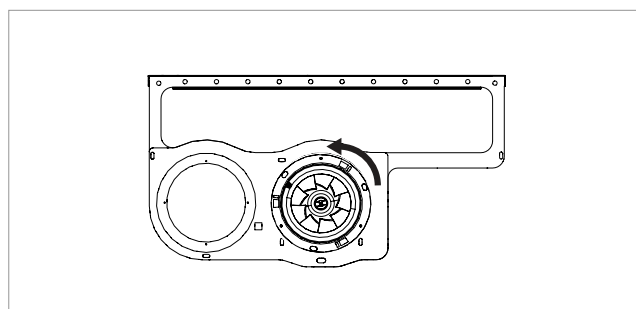
⚠ Une inclinaison maximale de 1° vers le côté droit de l'appareil est autorisée pour faciliter l'évacuation des condensats.

Positionnement du ventilateur côté extérieur

- | | |
|----|---------------------------|
| 1. | Ventilateur |
| 2. | Étrier de fixation murale |



- ▶ extraire le ventilateur côté extérieur de l'unité
- ▶ positionner le ventilateur côté extérieur sur le raccord d'expulsion de l'air extérieur

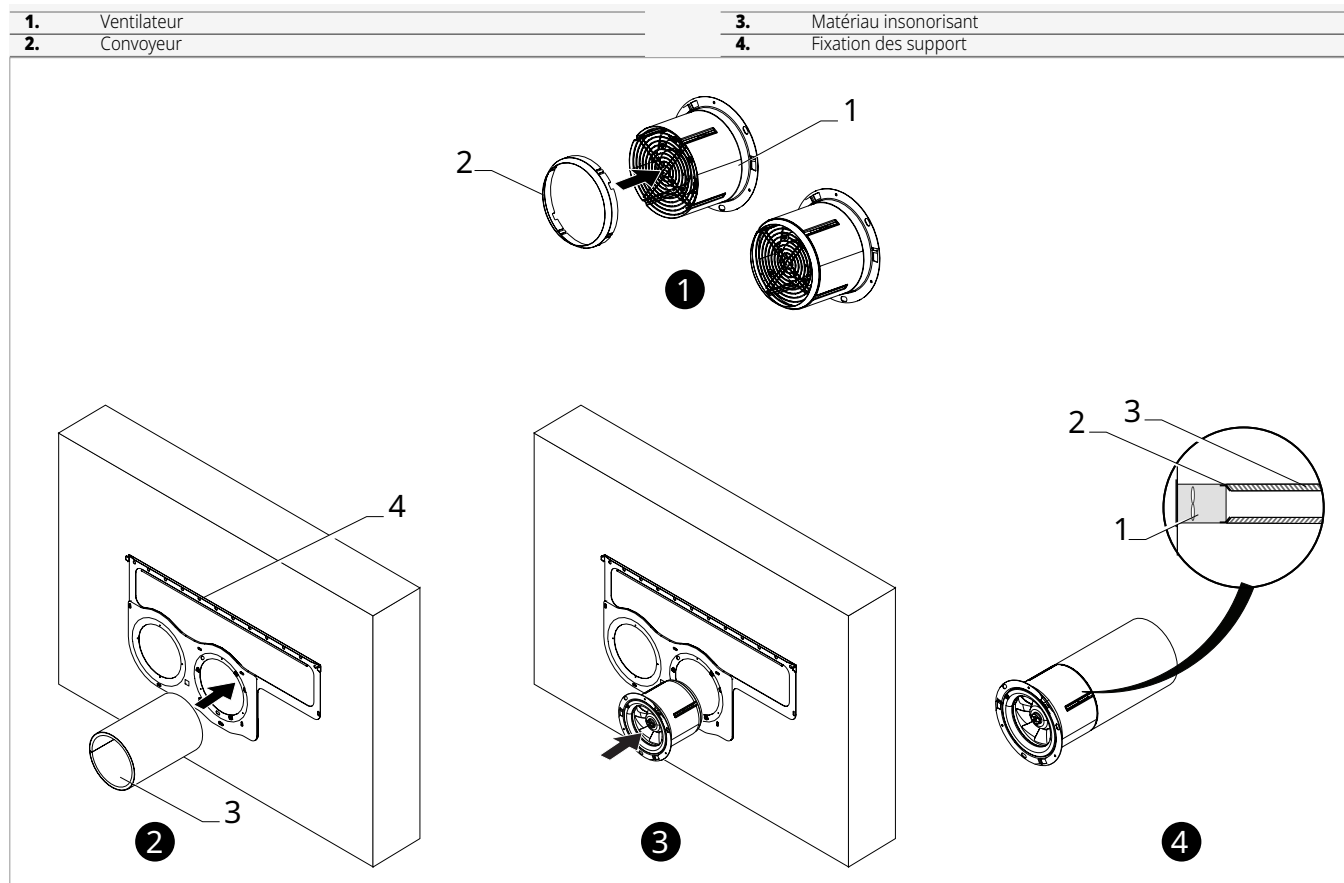


- ▶ tourner le ventilateur côté extérieur dans le sens antihoraire jusqu'au blocage

⚠ Pour le raccordement électrique du ventilateur côté extérieur, se référer au chapitre "Raccordement du ventilateur côté extérieur" p. 22.

Positionnement de l'insonorisant

⚠ Si l'on souhaite insonoriser le ventilateur, suivre la procédure indiquée

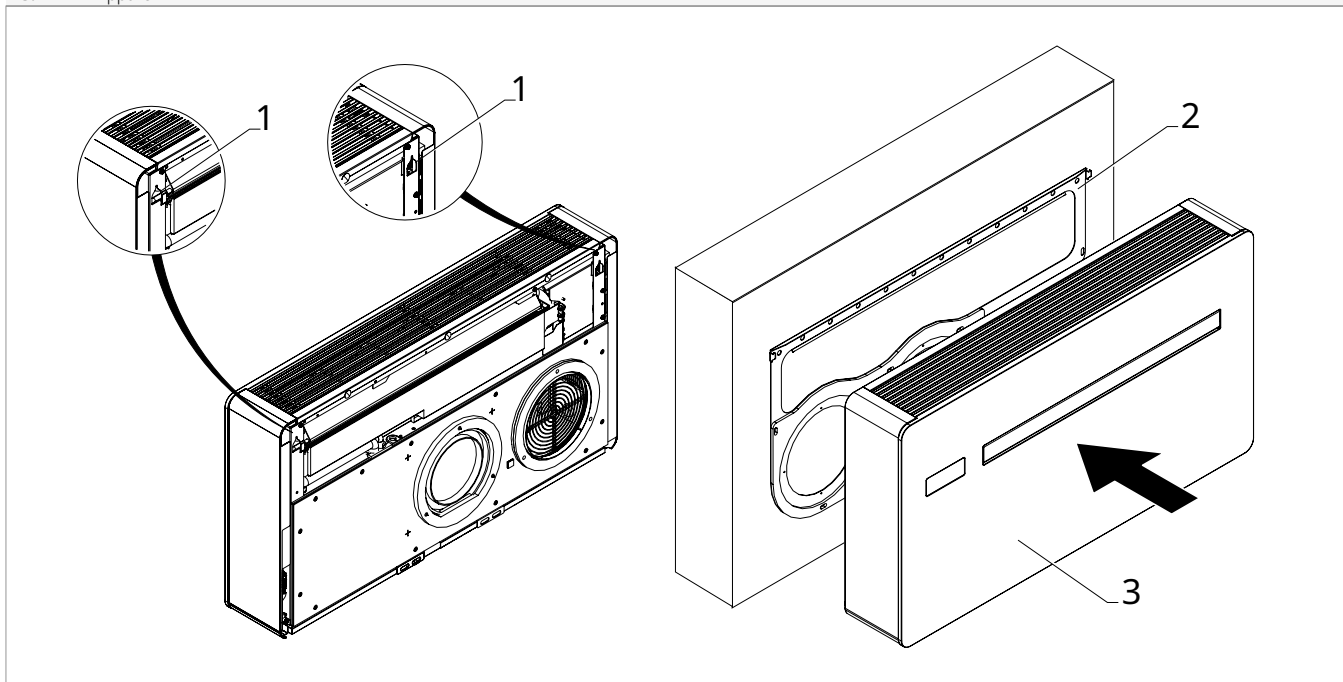


Pour insonoriser le ventilateur:

- ▶ fixer le convoyeur au ventilateur
- ▶ couper le matériau insonorisant à la longueur souhaitée, en fonction de la profondeur du mur
- ▶ insérer le matériau insonorisant dans le trou
- ▶ insérer le ventilateur
- ▶ vérifier que l'insonorisant est bien en contact avec le conduit
- ▶ procéder au montage de l'unité, voir paragraphe "Positionnement" p. 19

4.11.3 Positionnement

1. Supports de fixation
2. Fixation des support
3. Appareil



- ▶ accrocher l'unité au mur, à la partie supérieure du support métallique
- ▶ vérifier que l'unité est bien accrochée aux points d'encastrement

- ⚠ Pour faciliter les branchements, une entretoise peut être utilisée pour assurer la distance nécessaire entre la partie inférieure de l'unité et le mur.

4.12 Prédiposition de l'écoulement de la condensation

Cet appareil est équipé d'un bac pour recueillir les condensats produits durant les opérations de production de chaleur, de refroidissement et de déshumidification.

Les dimensions et l'emplacement du tuyau d'écoulement sont indiqués ci-dessous.

En mode chauffage, les condensats doivent être dirigés vers un emplacement approprié en prévoyant une évacuation des condensats.

En mode de refroidissement ou de déshumidification, l'appareil est équipé d'un système d'évacuation automatique des condensats.

Dans ces modes de fonctionnement, il n'est pas nécessaire d'installer un dispositif externe d'évacuation des condensats.

Dans la fonction de réfrigération ou de déshumidification, dans des conditions de travail extrêmes (températures et humidité élevées), l'appareil peut ne pas être en condition d'évacuer seul les condensats produits, auquel cas OF apparaît sur l'afficheur.

Pour plus de détails, voir la section "Indicateur du niveau maximum de collecte des condensats" p. 35.

- ⚠ L'emplacement exact de la bouche du tuyau par rapport à la machine est défini sur le gabarit de montage de perçage.
- ⚠ Dans ce cas, toujours veiller à ce que l'eau expulsée ne provoque pas de dommages ou d'inconvénients pour les choses ou les personnes. Durant l'hiver, cette eau peut provoquer la formation de plaques de glace à l'extérieur.
- ⚠ Lors du raccord de l'écoulement de la condensation, faire très attention à ne pas écraser le tuyau en caoutchouc.
- ⚠ En cas de besoin, il est possible de vider le bac de récolte de la condensation à travers l'écoulement de sécurité prévu sur le socle de l'appareil.
- ⚠ Si l'utilisateur préfère ne pas poser de tuyau d'écoulement vers l'extérieur en mode « froid uniquement » il est conseillé de boucher l'écoulement de condensation.

4.12.1 Avertissements préliminaires

- ⚠ Si la ligne de drainage donne sur un récipient (bidon ou autre), éviter que celui-ci ne soit hermétiquement fermé, et surtout éviter que le tuyau de drainage ne soit immergé dans l'eau.
- ⚠ Le trou de passage du tuyau de condensation doit toujours présenter une pente vers l'extérieur.

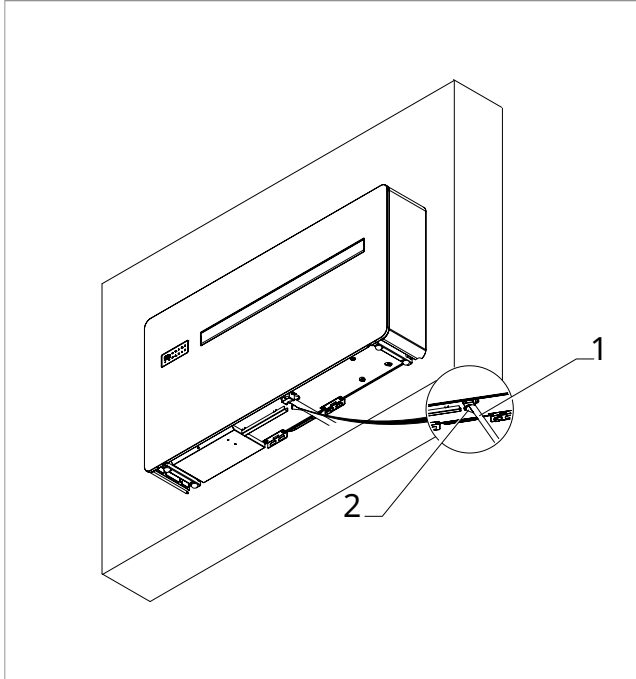
0 806 110 433 Service gratuit
* prix appel

Hotline disponible du lundi au vendredi
9h00 - 12h00 // 13h30 - 17h30

KLIMEA
LE climatiseur monobloc réversible

4.12.2 Positionnement

1. Raccord d'écoulement de la condensation (bouchon noir)
2. Tuyau de drainage de la condensation (fourni avec l'appareil)

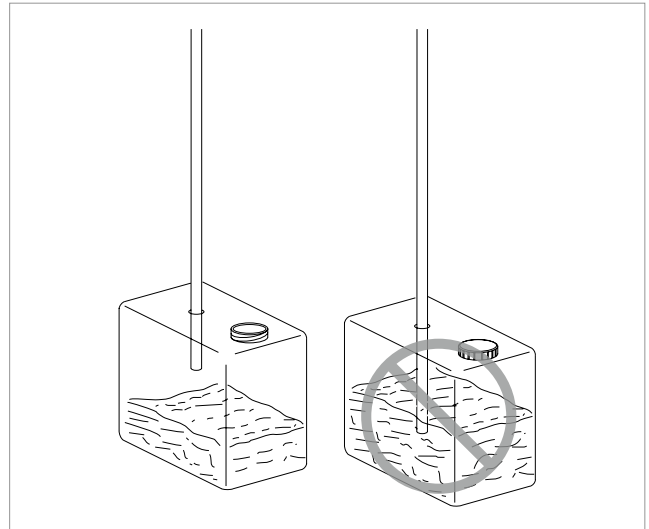


L'appareil est fourni par le fabricant équipé d'un tronçon raccordé à l'écoulement de la condensation. Si cela n'est pas suffisant:

- ▶ retirer le tronçon du raccord d'écoulement
- ▶ connecter un tuyau de drainage supérieur non fourni
- ▶ assurer une pente de 3% au moins vers le lieu d'écoulement
- ▶ isoler les points de jonction

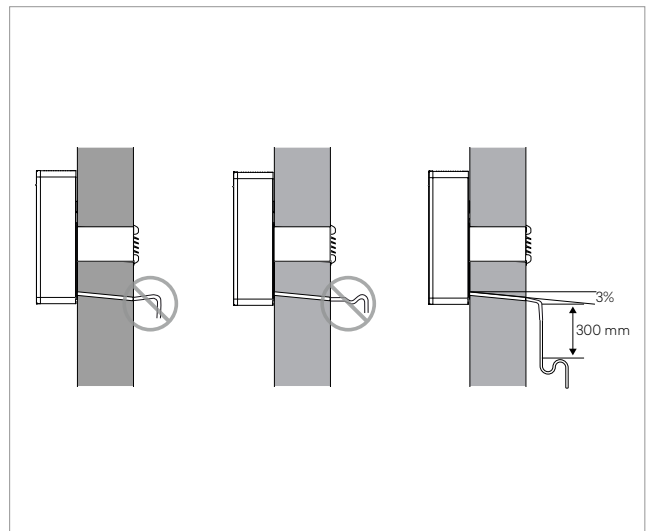
- ⚠ Utilisez des tuyaux de drainage en plastique.
- ⚠ Évitez les tuyaux en matériau métallique.
- ⚠ Vérifier que toutes les garnitures sont bien étanches afin d'éviter les fuites d'eau.
- ⚠ Les tuyaux d'évacuation des condensats doivent être isolés pour les sections intérieures et extérieures des habitations afin d'éviter la condensation en surface et/ou les problèmes de gel.
- ⚠ En cas de besoin, il est possible de vider le bac de récolte de la condensation à travers l'écoulement de sécurité prévu sur le socle de l'appareil.

Si un bidon est utilisé pour récolter la condensation :



- ⚠ Éviter de fermer hermétiquement le récipient.
- ⚠ Éviter que l'extrémité du tuyau de drainage ne soit sous le niveau de l'eau.

Si un écoulement vers les égouts est utilisé :



- ⚠ Le système d'écoulement doit prévoir un siphon adéquat afin de prévenir la pénétration involontaire d'air dans le système de dépression. De plus, le siphon empêche la pénétration d'odeurs ou d'insectes.
- ⚠ La partie inférieure du siphon doit être munie d'un bouchon, ou doit en tout cas être rapide à démonter pour effectuer le nettoyage.

Pour l'écoulement libre :

- ⚠ En l'absence d'un système de récolte, la condensation se dépose sur le plan d'appui. Si les températures sont inférieures à zéro, elle peut geler et constituer un danger : prévoir des barrières adéquates afin d'éviter que des personnes puissent s'approcher de la zone.

4.12.3 isolation des tuyaux d'écoulement de la condensation

Si un tuyau d'évacuation de la condensation est utilisé, recouvrir le tuyau d'isolant anti-condensation sur la partie qui se trouve à l'intérieur des locaux et du mur.

- ⚠ L'isolant doit être inséré jusqu'à l'embout du tuyau d'écoulement de la condensation, sur le raccord prévu sur l'unité.

4.13 Raccordements électriques

4.13.1 Avertissements préliminaires

- ⚠ Toutes les opérations de nature électrique doivent être réalisées par du personnel qualifié, possédant les qualifications légales nécessaires, formé et informé sur les risques liés à ces opérations.
- ⚠ Tous les raccordements doivent être effectués conformément aux normes en vigueur dans le pays d'installation.
- ⚠ Avant d'effectuer toute intervention, s'assurer que l'alimentation électrique est coupée.
- ⚠ Références:
 - pour les raccordements électriques, se référer aux schémas électriques présents dans ce manuel, en particulier pour la partie concernant la borne électrique
- ⚠ Avant de brancher le climatiseur, vérifier que :
 - les valeurs de tension et de fréquence d'alimentation respectent les spécifications indiquées sur la plaquette de l'appareil
 - la ligne d'alimentation est dotée d'une mise à la terre efficace et elle est bien dimensionnée pour l'absorption maximum du climatiseur (section minimum des câbles 1,5 mm²)
 - la prise utilisée est compatible avec la fiche fournie
- ⚠ Il est obligatoire :
 - de connecter l'appareil à un système de mise à la terre efficace
 - prévoir un interrupteur unipolaire avec distance d'ouverture des contacts égale ou supérieure à 3 mm permettant une déconnexion complète dans les conditions de la catégorie de surtension III
 - installer un disjoncteur différentiel. La non-installation de ce dispositif peut entraîner un choc électrique
- ⚠ Utilisez un circuit d'alimentation dédié. Ne jamais utiliser une alimentation à laquelle un autre appareil est connecté en raison du risque de surchauffe, de choc électrique ou d'incendie.
- ⚠ Pour le raccordement électrique, utilisez un câble suffisamment long pour couvrir toute la distance sans aucune connexion. N'utilisez pas de rallonges. Ne branchez pas d'autres charges sur l'alimentation.
- ⚠ Après avoir raccordé les câbles d'interconnexion et d'alimentation, veillez à ce que les câbles soient disposés de manière à ne pas exercer de forces excessives sur les couvercles des câbles. Des connexions incomplètes des couvercles peuvent entraîner une surchauffe des bornes, un choc électrique ou un incendie.
- ⚠ Le remplacement éventuel du câble d'alimentation doit être effectué exclusivement par du personnel habilité et conformément aux normes nationales en vigueur.
- ⚠ Le fabricant n'est pas responsable des éventuels dommages causés par l'absence de mise à la terre ou par le non-respect des schémas appropriés.

- ⚠ Toujours vérifier que l'alimentation électrique est équipée des protections adéquates contre les surcharges et/ou les court-circuits (il est conseillé d'utiliser un fusible retardé de type 10 at ou d'autres dispositifs aux fonctions équivalentes).
- ⚠ Pour prévenir tout risque d'électrocution, débrancher l'interrupteur général avant de procéder aux branchements électriques et à toute opération d'entretien des appareils.
- ⚠ l'accès au tableau électrique n'est nécessaire que pour remplacer le câble ou si le contact de présence est utilisé.
- ⊖ Il est interdit d'utiliser les tuyaux de gaz et d'eau pour la mise à la terre de l'appareil.

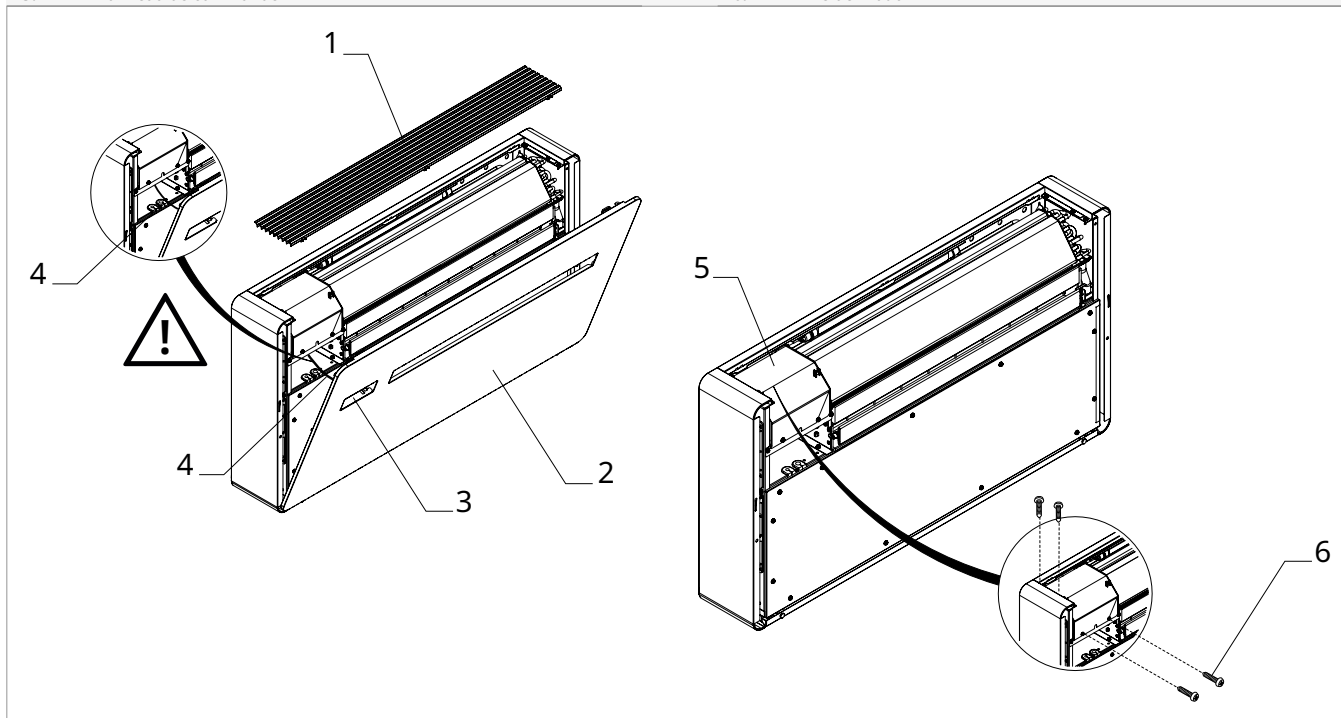
Avertissements préliminaires pour le R32

- ⚠ Le gaz réfrigérant R32 est légèrement inflammable et inodore.
- ⚠ Ne placez pas d'objets inflammables (aérosols) à moins d'un mètre de la sortie d'air.
- ⚠ Toutes les précautions concernant le traitement du fluide frigorigène doivent être respectées conformément à la réglementation en vigueur.
- ⚠ Éviter la proximité de sources d'inflammation en fonctionnement continu (flammes nues, appareils à gaz, cuisinières électriques, cigarettes allumées, etc.)
- ⊖ Il est interdit de fumer à proximité de l'appareil.
- ⊖ Il est interdit d'utiliser un téléphone portable à proximité de l'appareil.
- ⚠ Effectuez les contrôles suivants :
 - effectuer des contrôles de sécurité pour s'assurer que le risque de combustion est réduit au minimum
 - éviter de travailler dans des espaces confinés
 - délimiter la zone autour de l'espace de travail
 - assurer des conditions de travail sûres autour de la zone en contrôlant les matériaux inflammables

4.13.2 Accès au tableau électrique

- | | |
|----|---------------------|
| 1. | Grille d'aspiration |
| 2. | Panneau avant |
| 3. | Panneau de commande |

- | | |
|----|---|
| 4. | Connecteur |
| 5. | Couvercle de protection du tableau électrique |
| 6. | Vis de fixation |



⚠ L'accès au tableau électrique n'est autorisé qu'au personnel spécialisé.

⚠ Avant d'effectuer toute intervention, veiller à ce que l'alimentation électrique soit débranchée.

Pour accéder :

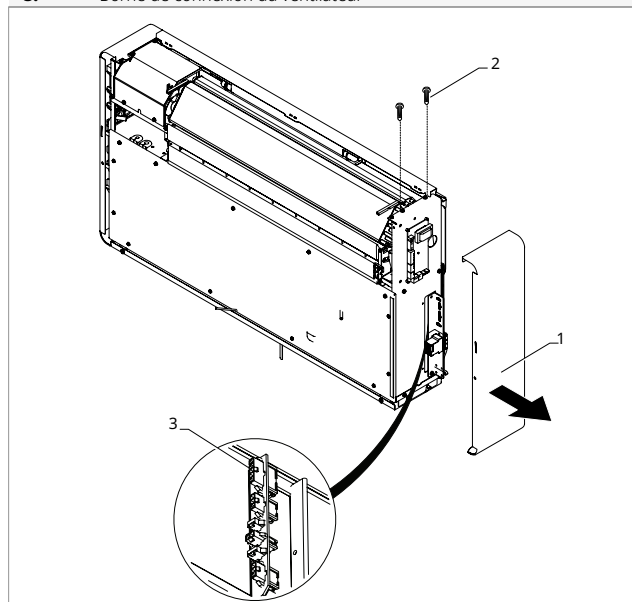
- ▶ si montés, retirer le panneau esthétique
- ▶ voir le chapitre "Retrait des panneaux esthétiques et des grilles" p. 25

Pour accéder aux branchements :

- ▶ dévisser les vis du couvercle du tableau électrique
- ▶ retirer le couvercle du tableau électrique

4.13.3 Raccordement du ventilateur côté extérieur

- | | |
|----|-----------------------------------|
| 1. | Tôle latérale |
| 2. | Vis de fixation |
| 3. | Borne de connexion du ventilateur |



Pour le branchement :

- ▶ dévisser les vis de fixation
- ▶ retirer le panneau latéral droit
- ▶ insérer le connecteur du ventilateur dans le connecteur prévu sur la carte

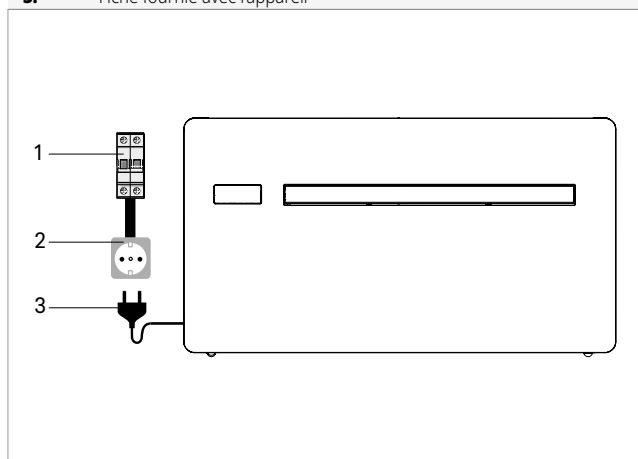
4.13.4 Connexion alimentation électrique

À sa sortie de l'usine, l'appareil est entièrement câblé et doté d'un câble à fiche pour le branchement de type F de l'alimentation électrique. Pour alimenter l'unité, il suffit d'introduire la fiche dans une prise de courant adéquate et munie d'un interrupteur magnéto-thermique.

⚠ En cas d'endommagement du câble d'alimentation, contactez le centre d'assistance technique ou un personnel qualifié pour le remplacer.

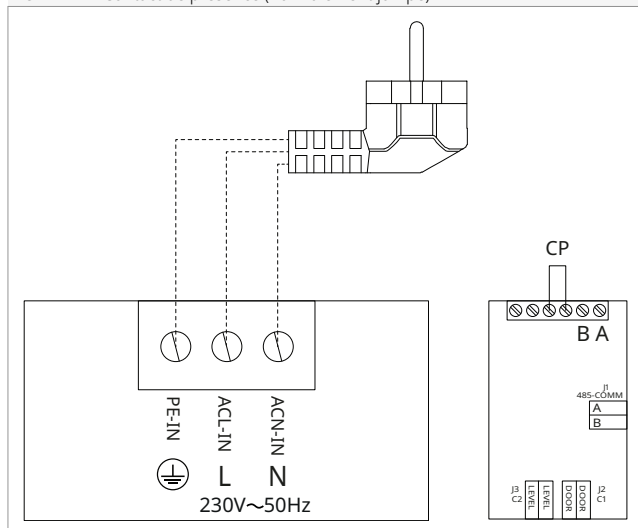
⊘ Il est interdit de remplacer soi-même les câbles endommagés.

1. Interrupteur 1P+N, 6A, tipo C
2. Prise de type F
3. Fiche fournie avec l'appareil



En cas de nécessité, le câble à fiche du fabricant peut être remplacé par une alimentation électrique directement reliée au bornier (branchement conseillé pour l'installation de l'appareil sur le haut du mur).

- | | |
|---------------|---|
| PE-IN | Mise à la terre |
| ACL-IN | Phase |
| ACN-IN | Neutre |
| B A | Connexion série |
| CP | Contact de présence (normalement jumpé) |



⚠ Cette opération doit exclusivement être effectuée par l'installateur, ou par le centre d'assistance technique
Pour effectuer le branchement électrique direct, remplacer le câble d'alimentation à fiche par un câble encastré dans le mur ; procéder comme suit :

- ▶ accéder au bornier
- ▶ débrancher le câble d'alimentation à fiche en dévissant les 3 vis du bornier
- ▶ brancher le câble provenant du mur et vérifier que la ligne d'alimentation est équipée d'une mise à la terre efficace
- ▶ vérifier que la ligne d'alimentation est correctement dimensionnée pour l'absorption maximum du climatiseur (section minimum des câbles de 1,5 mm²).

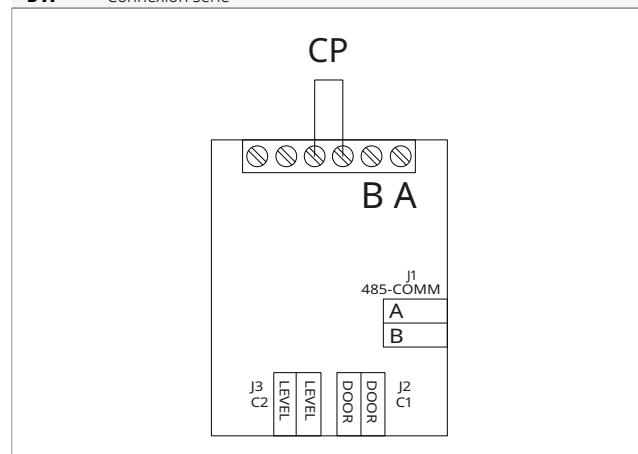
4.13.5 Branchement entrée contact présence CP

À l'ouverture du contact CP (à très faible tension, à brancher à un contact propre, hors-tension), l'appareil se met en veille et CP est affiché à l'écran.

Ce contact permet de brancher un dispositif externe qui empêche le fonctionnement de l'appareil, comme un contact d'ouverture de fenêtre, une commande marche/arrêt distante, un capteur de présence à infrarouges, un badge d'habilitation, etc.

⚠ Il est conseillé d'utiliser un câble à double isolation.

- | | |
|------------|---|
| CP | Contact de présence (normalement jumpé) |
| B A | Connexion série |



4.14 Configuration de l'installation en-haut/en bas

L'unité peut être installée au bas du mur (près du sol) ou sur le haut de celui-ci (près du plafond).

L'appareil est fourni équipé pour l'installation au bas du mur, avec une évacuation de l'air de bas en haut.

0 806 110 433 Service gratuit + prix appel

Hotline disponible du lundi au vendredi
9h00 - 12h00 // 13h30 - 17h30

KLIMEA
LE climatiseur monobloc réversible

Pour l'installation sur le haut du mur :

- ▶ acheter la tôle de finition inférieure
- ▶ L'installation haut de mur est conseillée si l'unité fonctionne uniquement pour le refroidissement.

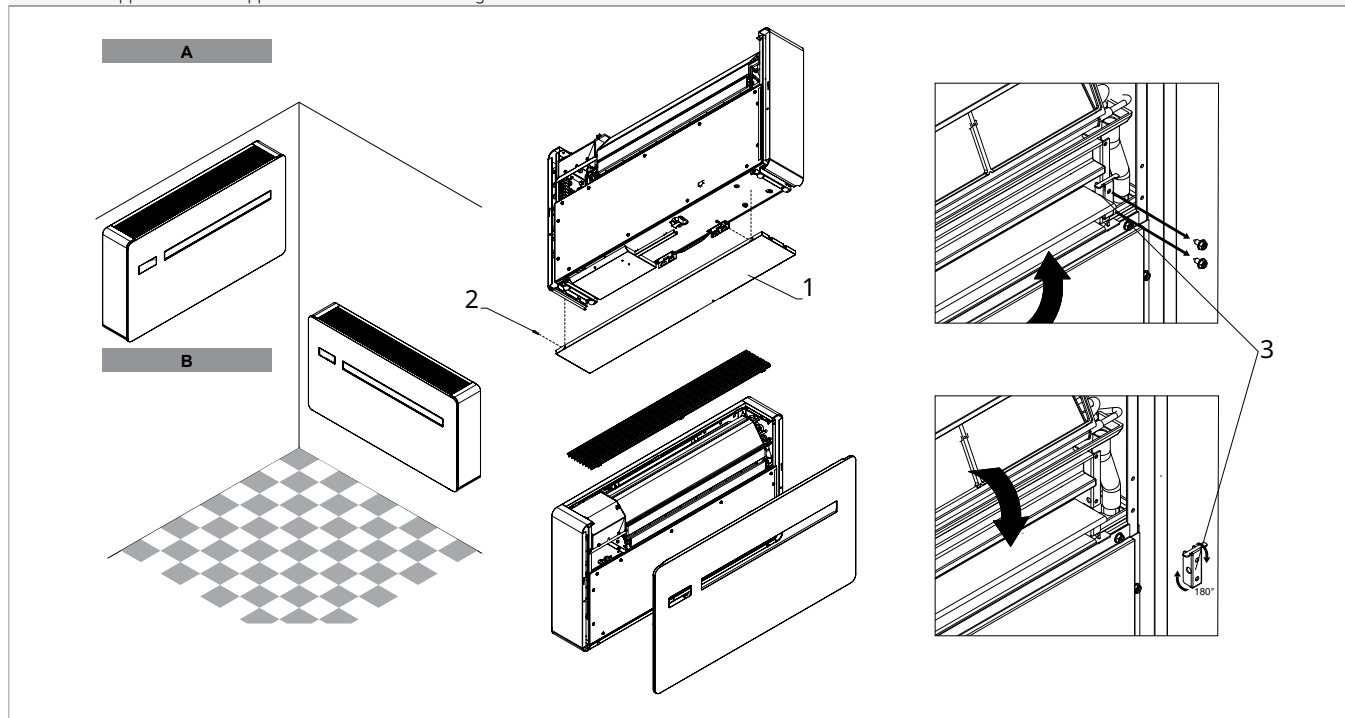
⚠ Si l'unité fonctionne à la fois pour le refroidissement et le chauffage, ou uniquement pour le chauffage, il est conseillé d'effectuer l'installation bas de mur

4.14.1 Modification pour l'installation d'un mur bas à un mur haut

⚠ Si nécessaire, la sortie d'air peut être modifiée et réglée du haut en bas

⚠ Opération à effectuer à machine éteinte et alimentation électrique débranchée.

A	Installation en-haut
B	Installation en bas (prévue par le fabricant)
1.	la tôle de finition inférieure
2.	Vis de fixation (fournies avec avec la tôle)
3.	Support droit de support du déflecteur de soufflage



Pour effectuer des modifications :

- ▶ retirer les panneaux esthétiques, s'ils ont été montés ; voir le chapitre "Retrait des panneaux esthétiques et des grilles" p. 25
- ▶ poser la tôle de finition inférieure
- ▶ fixer à l'aide des vis fournies
- ▶ retirer les vis de fixation de l'étrier droit de support du volet d'air
- ▶ tourner le support du volet droit de 180°
- ▶ remonter le support du volet droit
- ▶ remonter le panneau esthétique
- ▶ remonter la grille

▶ voir le chapitre "Montage des panneaux esthétiques et des grilles" p. 26

4.14.2 Configuration

Après avoir effectué les opérations mécaniques de changement de position du déflecteur mobile de sortie d'air, configurer l'électronique de contrôle de la machine.

Pour configurer

▶ voir le chapitre "Position d'installation" p. 29

⚠ Pour assurer le bon fonctionnement de l'appareil, chaque modification de la configuration du volet d'air doit correspondre au réglage pertinent du contrôle électronique.

4.15 Opérations au terme de l'installation

Avant de quitter le chantier, il convient de rassembler les emballages et d'éliminer, à l'aide d'un linge humide, toute trace de saleté qui s'est déposée sur l'appareil durant le montage.

Au terme de toutes les vérifications du bon fonctionnement de l'appareil, l'installateur est tenu d'illustrer à l'utilisateur :

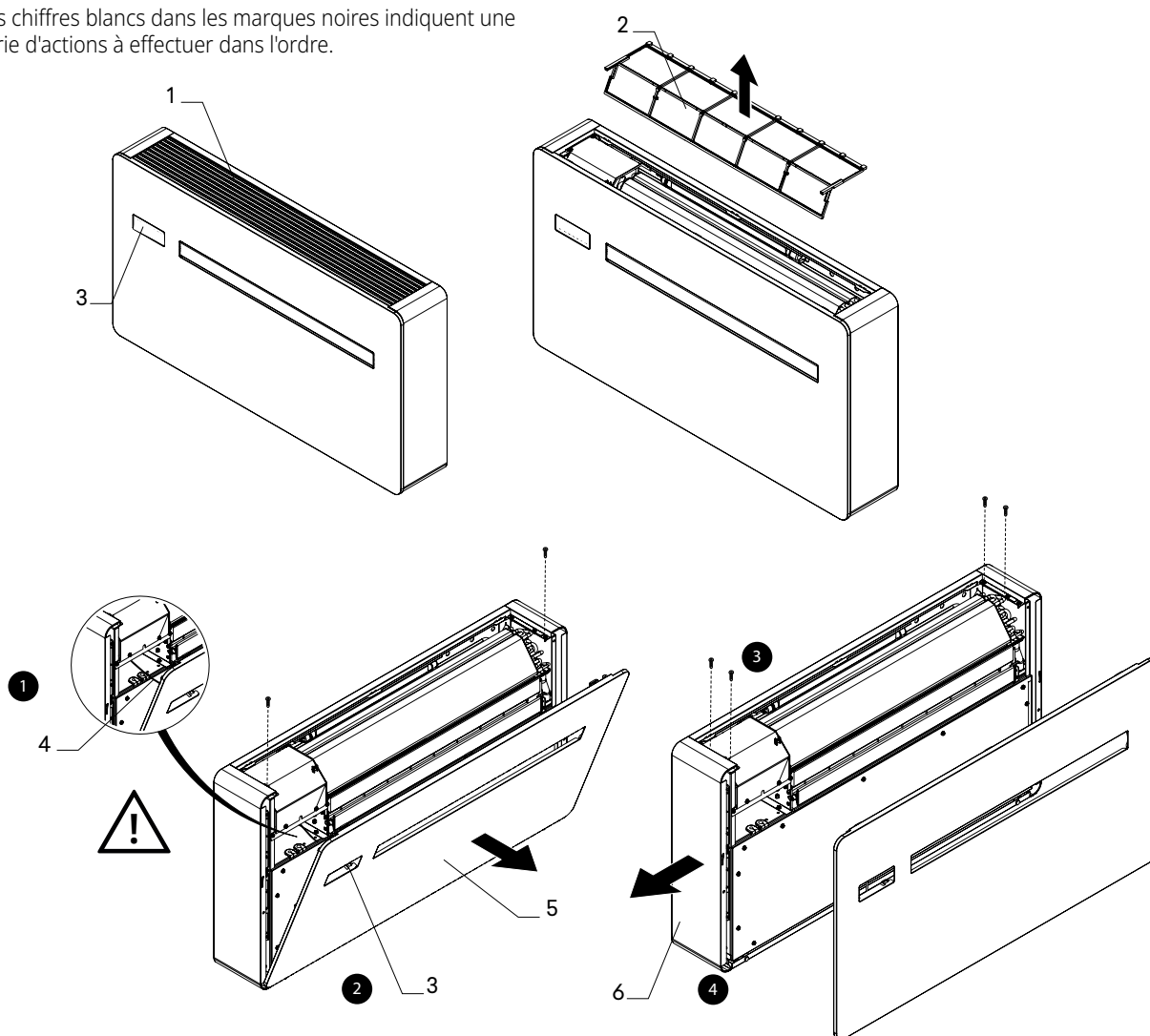
- les caractéristiques de base de l'appareil
- les instructions pour l'utilisation
- l'entretien courant

4.16 Retrait des panneaux esthétiques et des grilles

- | | |
|----|---------------------|
| 1. | Grille d'aspiration |
| 2. | Filtre |
| 3. | Panneau de commande |

- | | |
|----|---------------|
| 4. | Connecteur |
| 5. | Panneau avant |
| 6. | Tôle latérale |

① Les chiffres blancs dans les marques noires indiquent une série d'actions à effectuer dans l'ordre.



⚠ Le panneau de commande est fixé sur le panneau frontal et il est branché à l'appareil par un connecteur.

⚠ Débrancher le connecteur pendant l'ouverture du panneau frontal.

Pour retirer les panneaux esthétiques et les grilles

- ▶ retirer la grille supérieure
- ▶ retirer le filtre
- ▶ dévisser les vis de fixation du panneau esthétique
- ▶ débrancher le connecteur de branchement de la commande
- ▶ retirer le panneau esthétique
- ▶ dévisser les vis de fixation de la façade
- ▶ retirer la façade

0 806 110 433 Service gratuit
+ prix appel

Hotline disponible du lundi au vendredi
9h00 - 12h00 // 13h30 - 17h30

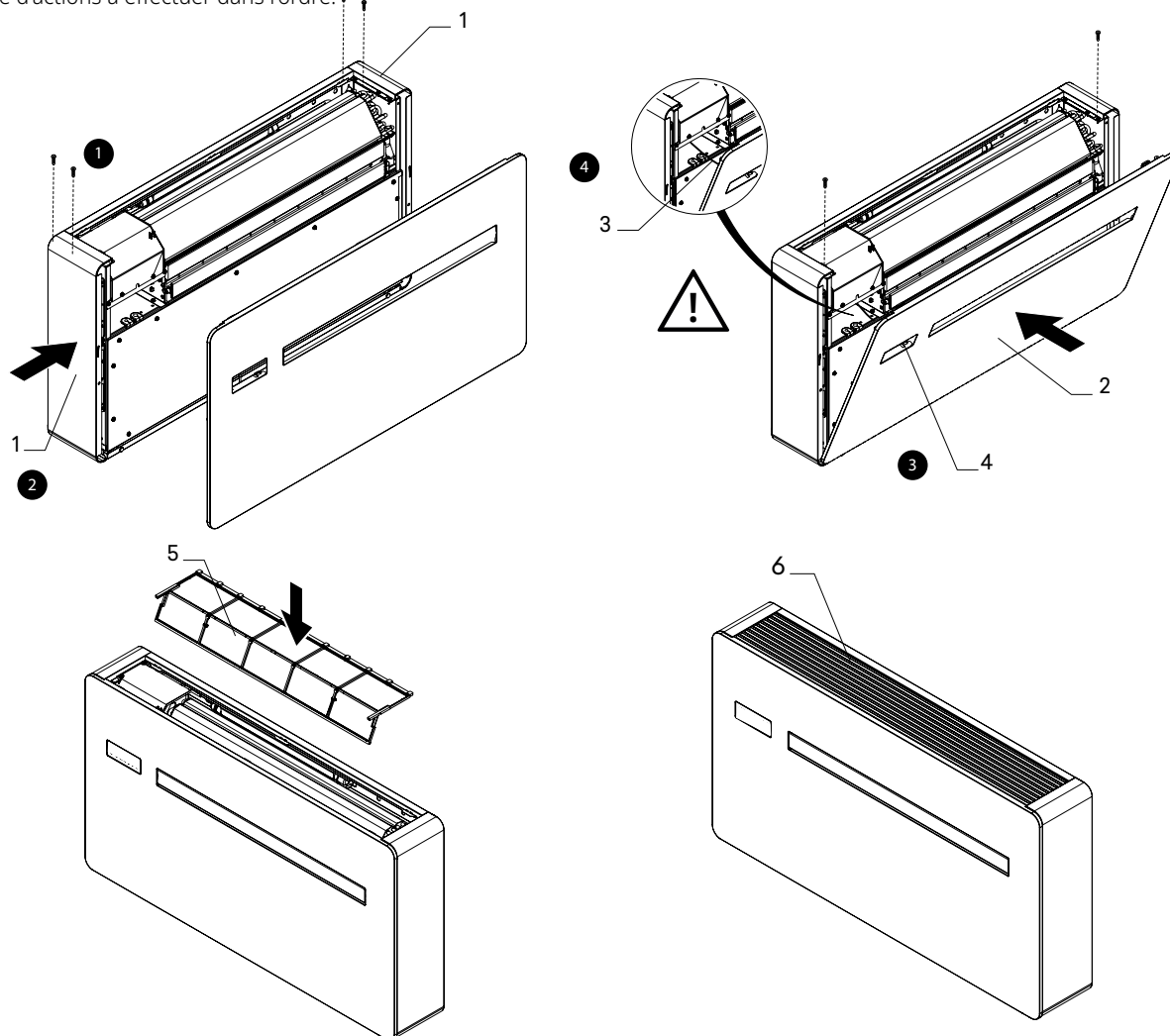
KLIMEA
LE climatiseur monobloc réversible

4.17 Montage des panneaux esthétiques et des grilles

- | | |
|----|------------------|
| 1. | Flanc esthétique |
| 2. | Panneau avant |
| 3. | Connecteur |

- | | |
|----|---------------------|
| 4. | Panneau de commande |
| 5. | Filtre |
| 6. | Grille d'aspiration |

① Les chiffres blancs dans les marques noires indiquent une série d'actions à effectuer dans l'ordre.



Pour monter les panneaux esthétiques et les grilles

- ▶ positionner le flanc
- ▶ visser les vis de fixation
- ▶ mettre le panneau esthétique en place
- ▶ brancher le connecteur de branchement de la commande
- ▶ visser les vis de fixation
- ▶ positionner le filtre
- ▶ positionner la grille

5. PAVÉ TACTILE ET TÉLÉCOMMANDE

5.1 Interface

5.1.1 Description

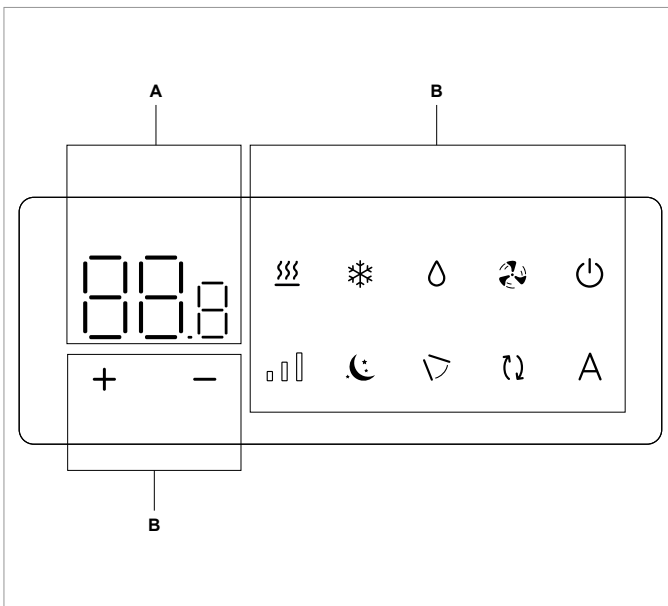
La commande pavé tactile est fournie d'office installée sur la machine, elle n'a pas besoin de branchements et permet de :

- visualiser l'état de fonctionnement

- visualiser d'éventuelles alarmes
- sélectionner les diverses fonctions

5.1.2 Pavé tactile

Touches et fonctions liées.



A	Zone écran
B	Zone touches
	Indique le point de consigne configuré
	Permet d'augmenter la température configurée
	Permet de diminuer la température configurée
	Permet de sélectionner le mode de fonctionnement Chauffage
	Permet de sélectionner le mode de fonctionnement Refroidissement
	Permet d'activer la fonction Déshumidification
	Permet d'activer la fonction Ventilation
	Permet d'activer ou désactiver l'unité
	Permet de contrôler la vitesse de ventilation
	Permet d'activer la fonction Nocturne
	Permet d'activer la fonction Contrôle déflecteur mobile
	Permet d'activer la fonction Changement d'air (non visible sur la machine base)
	Permet d'activer la fonction Automatique

5.2 Menu base

Pour accéder au menu base

- ▶ garder enfoncé pendant environ 10 secondes
Apparition de .

Pour se déplacer à l'intérieur du menu ou modifier les valeurs

- ▶ utiliser

Pour sélectionner les rubriques du menu et confirmer les modifications

- ▶ appuyer sur
La rubrique du menu est sélectionnée et donne accès aux configurations.
Les modifications sont confirmées à l'apparition du symbole .

Pour sortir des rubriques du menu sans sauvegarder

- ▶ appuyer sur
Sortie de la rubrique du menu sélectionnée.

Pour sortir du menu base

- ▶ appuyer une fois sur
Apparition de .
- ▶ appuyer de nouveau
Sortie du menu base.

Après une période de 30 secondes à partir de la dernière action, l'écran quitte le menu.

5.2.1 Rubriques du menu

Ub: Volume buzzer

uP: Activation du Wi-Fi

ur: Réinitialisation Wi-Fi

oH: Offset température en Chauffage

oC: Offset température en Refroidissement

0 806 110 433 Service gratuit
* prix appel

Hotline disponible du lundi au vendredi
9h00 - 12h00 // 13h30 - 17h30

KLIMEA
LE climatiseur monobloc réversible

CF: Échelle

Ht: Configuration du type de résistance

5.2.2 Volume buzzer

Pour modifier le volume de la commande

- ▶ sélectionner
- La plage de configuration du volume va de 0 (minimum) à 3 (maximum).
- Par défaut, l'appareil est configuré sur 2.

⚠ Le volume varie après avoir confirmé la modification.

5.2.3 Activer le Wi-Fi

Pour activer le Wi-Fi

- ▶ sélectionner
- ▶ appuyer sur pour modifier les configurations
- ▶ utiliser les icônes dans l'ordre
- Apparition de
- ▶ appuyer sur
- Apparaît pour activer l'appairage Wi-Fi.
- ▶ appuyer sur pour confirmer

⚠ L'appareil reste visible sur l'application pendant les 15 premières minutes suivant la mise en marche de l'appareil.

5.2.4 Réinitialisation Wi-Fi

Pour réinitialiser les identifiants Wi-Fi et restaurer le dispositif à sa configuration d'origine

- ▶ sélectionner
- ▶ appuyer sur pour modifier les configurations
- ▶ utiliser les icônes dans l'ordre
- Apparition de
- ▶ appuyer sur
- Apparaît pour réinitialiser les identifiants du Wi-Fi.

- ▶ appuyer sur pour confirmer
- Les références ont été réinitialisées.

5.2.5 Offset température en Chauffage

Pour configurer l'offset température en Chauffage

- ▶ sélectionner
- La plage de configuration de l'offset température en Chauffage va de -9 °C (minimum) et 9 °C (maximum).
- Par défaut, l'appareil est configuré sur 0.

⚠ La plage pour les °F est plus réduite, équivalant à -5 °C/5 °C.

5.2.6 Offset température en Refroidissement

Pour configurer l'offset température en Refroidissement

- ▶ sélectionner
- La plage de configuration de l'offset température en Refroidissement va de -9 °C (minimum) et 9 °C (maximum).
- Par défaut, l'appareil est configuré sur 0.

⚠ La plage pour les °F est plus réduite, équivalant à -5 °C/5 °C.

5.2.7 Échelle

Pour modifier l'unité de mesure de la température

- ▶ sélectionner
- ▶ sélectionner °C ou °F
- Par défaut, l'unité de mesure de la température est °C.

5.2.8 Configuration type de résistance

Pour configurer le type de résistance

- ▶ sélectionner
- ▶ sélectionner NO pour désactiver la résistance
- ▶ sélectionner r1 pour configurer la résistance à 1 kW
- ▶ sélectionner r2 pour configurer la résistance à 2 kW
- Par défaut, l'appareil est configuré sur r1.

5.3 Menu avancé

Le panneau de commande permet d'accéder au menu avancé.

⚠ **Pour accéder au menu avancé, il faut d'abord accéder au menu base. Voir paragraphe "Menu base" p. 27.**

Pour accéder au menu avancé

- ▶ par le menu base, appuyer simultanément sur pendant environ 5 secondes
- Apparition de
- On accède au menu avancé.

Pour se déplacer à l'intérieur du menu ou modifier les valeurs

- ▶ utiliser

Pour sélectionner les rubriques du menu et confirmer les modifications

- ▶ appuyer sur
- La rubrique du menu est sélectionnée et donne accès aux configurations.
- Les modifications sont confirmées à l'apparition du symbole .

Pour sortir des rubriques du menu sans sauvegarder

- ▶ appuyer sur
- Sortie de la rubrique du menu sélectionnée.

Pour sortir du menu configurations

- ▶ appuyer sur
- Apparition de .
- On revient au menu base.

⚠ Après une période de 30 secondes à partir de la dernière action, l'écran quitte le menu.

5.3.1 Rubriques du menu

HC: Configuration Chauffage seulement ou Refroidissement seulement

ho: Modalité Hôtel

in: Position d'installation

Ad: Adresse ModBus

rF: Fonction à distance

co: Module expansion connectivité

Hr: Activation du module ERV

Hn: Mode de fonctionnement du module ERV

Sn: Activation du kit de nébulisation

At: Activation de l'évacuation des condensats d'été

HL: Configuration de la limite de température minimale en mode chauffage

Hh: Configuration de la limite maximale de température en mode chauffage

CL: Configuration de la limite de température de refroidissement

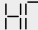
Ch: Configuration de la limite de température de refroidissement

HE: Configuration du mode de fonctionnement de la résistance

5.3.2 Configuration Chauffage seulement ou Refroidissement seulement

⚠ Il est possible de désactiver la fonction Chauffage ou Refroidissement en configurant l'appareil en modalité Chauffage seulement ou Refroidissement seulement.

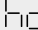
Pour configurer la modalité Chauffage seulement ou Refroidissement seulement

- ▶ sélectionner 
- ▶ sélectionner hc pour configurer la modalité Chauffage et Refroidissement
- ▶ sélectionner ho pour configurer la modalité Chauffage seulement
- ▶ sélectionner co pour configurer la modalité Refroidissement seulement

Par défaut, l'appareil est configuré sur hc.

5.3.3 Modalité Hôtel

Pour configurer la modalité Hôtel

- ▶ sélectionner 
- ▶ sélectionner YS pour activer la modalité Hôtel
- ▶ sélectionner NO pour désactiver la modalité Hôtel

Par défaut, l'appareil est configuré sur NO.


Quand on active la modalité Hôtel :

- les fonctions Déshumidification seulement et Automatique sont désactivées
- seules les fonctions Ventilation seulement, Chauffage et Refroidissement restent actives
- la plage de réglage de la température est réduite, en Refroidissement il est possible de configurer de 22 °C à 28 °C, en Chauffage il est possible de configurer de 16 °C à 24 °C

5.3.4 Position d'installation

Après avoir effectué les opérations mécaniques de changement de position du volet d'air, configurer l'appareil.

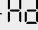
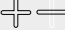
Pour configurer la position d'installation

- ▶ sélectionner 
 - ▶ sélectionner dn pour configurer l'installation en bas de l'appareil
 - ▶ sélectionner uP pour configurer l'installation en haut de l'appareil
- Par défaut, l'appareil est configuré sur dn.*

⚠ Pour assurer le bon fonctionnement de l'appareil, chaque modification de la configuration du volet d'air doit correspondre à la configuration sur le panneau de commande.

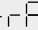
5.3.5 Adresse ModBus

Pour configurer l'adresse ModBus

- ▶ sélectionner 
 - ▶ agir sur 
- La plage de configuration va d'un minimum de 1 à un maximum de 99.*
Par défaut, l'appareil est configuré sur 1.

5.3.6 Fonction à distance

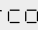
Pour configurer la Fonction à distance

- ▶ sélectionner 
 - ▶ sélectionner no pour désactiver la Fonction à distance
 - ▶ sélectionner YS pour activer la Fonction à distance
- Par défaut, l'appareil est configuré sur NO.*

⚠ Configurer la modalité à distance pour que le pavé tactile soit en visualisation seulement.

5.3.7 Module expansion connectivité


Pour activer ou désactiver le module d'expansion connectivité

- ▶ sélectionner 
- ▶ sélectionner YS pour activer le module expansion connectivité
- ▶ sélectionner no pour désactiver le module expansion connectivité

Par défaut, le dispositif est réglé sur YS..

5.3.8 Activation de l'évacuation des condensats d'été


Pour activer la fonction d'évacuation des condensats d'été

- ▶ sélectionner 
 - ▶ sélectionner NO pour désactiver
 - ▶ sélectionner Ys pour activer
- Par défaut, l'appareil est configuré sur NO.*

5.3.9 Configuration modalité de fonctionnement résistance

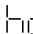
⚠ Fonction valide seulement pour modèles avec résistance électrique.

Pour configurer la modalité de fonctionnement de la résistance

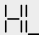
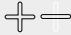
- ▶ sélectionner 
- ▶ sélectionner rE pour le fonctionnement combiné pompe de chaleur et résistance
- ▶ sélectionner rH pour le fonctionnement avec résistance seulement (seulement en Chauffage)
- ▶ sélectionner rt pour le fonctionnement alterné
 - avec une température extérieure > -10 °C, le fonctionnement combiné de la pompe à chaleur et de la résistance est activé
 - avec une température extérieure < -10 °C, le fonctionnement avec seule résistance est activé

Par défaut, l'appareil avec résistance électrique est configuré sur rE.

5.3.10 Réglage de la limite minimale de température en mode chauffage

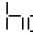
⚠ La fonction ne peut être activée que si  est active.

Pour régler la limite de température minimale en mode chauffage


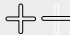
- ▶ sélectionner 
 - ▶ agir sur 
- La plage de réglage va d'un minimum de 16 à Hh-1.
Par défaut, elle est réglée sur 16 °C.*

⚠ Entre HL et Hh, la valeur réglée varie de 1 °C.

5.3.11 Réglage de la limite maximale de température en mode chauffage

⚠ La fonction ne peut être activée que si  est active.

Pour régler la limite maximale de température en mode chauffage


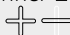
- ▶ sélectionner 
 - ▶ agir sur 
- La plage de réglage va d'un minimum de HL+1 à 31.
Par défaut, elle est réglée sur 24 °C.*

⚠ Entre HL et Hh, la valeur réglée varie de 1 °C.

5.3.12 Réglage de la limite minimale de température en mode refroidissement

⚠ La fonction ne peut être activée que si  est active.

Pour régler la limite de température minimale en refroidissement


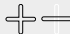
- ▶ sélectionner 
 - ▶ agir sur 
- La plage de réglage va d'un minimum de 16 à Ch-1.
Par défaut, elle est réglée sur 22 °C.*

⚠ Entre CL et Ch, la valeur réglée varie de 1 °C.

5.3.13 Définir la limite maximale de température en mode refroidissement

⚠ La fonction ne peut être activée que si  est active.

Pour régler la limite maximale de température en mode refroidissement

- ▶ sélectionner 
 - ▶ agir sur 
- La plage de réglage va d'un minimum de CL+1 à 31.
Par défaut, elle est fixée à 28 °C.*

⚠ Entre CL et Ch, la valeur réglée varie de 1 °C.

5.4 Visualisation des alarmes sur l'écran

⚠ En cas d'alarme, l'appareil garde quand même des fonctions actives.

⚠ Les alarmes sur le pavé tactile sont indiquées par le symbole  clignotant et le code de l'alarme.

Code	Description alarme
Er01	Erreur de la sonde de température ambiante (RT)
Er02	Erreur du capteur de température de l'échangeur de chaleur interne (IPT)
Er03	Erreur sonde de température de l'air extérieur (OT)
Er04	Erreur de la sonde de température externe de l'échangeur de chaleur (OPT)
Er05	Dysfonctionnement du ventilateur interne
Er06	Dysfonctionnement du ventilateur externe
Er07	Erreur de communication du pilote
Er08	Erreur de la sonde de température de refoulement du compresseur (TD)
Er09	Erreur de communication avec thermostat à distance M7
OF	Intervention du flotteur de niveau maximum dans le bac de récupération des condensats (ALARME)
CP	Contact de présence CP ouvert

Code	Description alarme
Er12	Erreur du pilote - panne de compresseur
CE	Erreur de communication entre circuit imprimé principal et écran
Er16	Erreur de gestion de la vanne 4 voies ou alarme pour manque de charge de réfrigérant
Er17	Erreur de paramétrage du pilote ou incompatibilité du compresseur
Er19	Erreur de la sonde de température de sécurité à résistance (LEVEL)
Er20	Erreur de la deuxième sonde de température de l'échangeur de chaleur externe (GT)
Er22	Alimentation électrique incorrecte
Er23	Erreur dans le kit de lampe UV
Er24	Erreur dans le kit ERV
BL	Blocage des touches

6. ENTRETIEN

La maintenance périodique est essentielle pour maintenir l'appareil efficace, sûr et fiable dans le temps.

6.1 Avertissements préliminaires

Cette section est destinée au Centre d'assistance technique. Les caractéristiques du centre d'assistance technique sont décrites dans le chapitre "Destinataires" p. 5.

Avant toute intervention de nettoyage et d'entretien :

- ▶ débrancher l'appareil du réseau électrique en plaçant l'interrupteur général de l'installation sur « OFF ».
 - ▶ attendre que les composants aient refroidi afin d'éviter le risque de brûlure
- ⊖ Il est interdit d'entreprendre toute intervention technique ou de nettoyage sans avoir débranché au préalable l'unité de réseau d'alimentation électrique.
- ⚠ Vérifier l'absence de tension avant d'intervenir.
- ⚠ Après avoir effectué les opérations d'entretien nécessaires, rétablir les conditions d'origine.
- ⚠ Manipulez le liquide de refroidissement avec précaution. Une fuite de liquide de refroidissement peut provoquer une congélation.

6.1.1 Avertissements spécifiques pour le R32

- ⚠ Le gaz réfrigérant R32 est légèrement inflammable et inodore.
- ⚠ Vérifiez qu'il n'y a pas de sources d'ignition en fonctionnement continu (flammes nues, appareils à gaz, cuisinières électriques, cigarettes allumées, etc.)
- ⊖ Il est interdit de fumer à proximité de l'appareil.
- ⊖ Il est interdit d'utiliser un téléphone portable à proximité de l'appareil.
- ⊖ Il est interdit d'utiliser des détecteurs de fuites avec des lampes halogènes.

6.2 Entretien courant

Le programme d'entretien courant prévoit les opérations de nettoyage suivantes

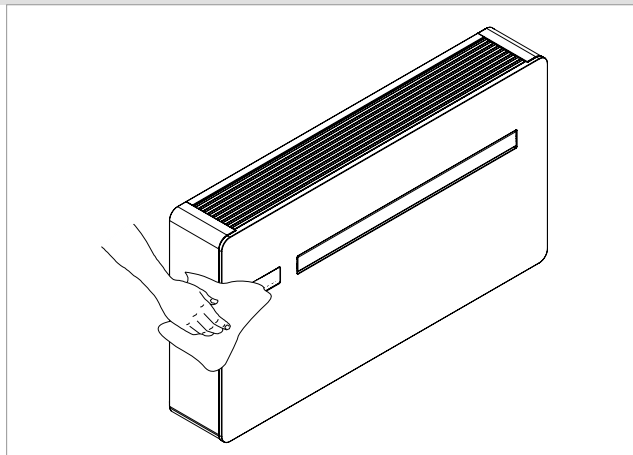
Effectuer le nettoyage :

- avec une fréquence semestrielle

6.2.1 Nettoyage extérieur

Nettoyer les surfaces extérieures de l'appareil à l'aide d'un linge souple imbibé d'eau

- ⚠ avant toute intervention de nettoyage et d'entretien, débrancher l'unité du réseau électrique en éteignant l'interrupteur général d'alimentation.
- ⚠ Ne pas utiliser d'éponges abrasives ou de produits nettoyants abrasifs ou corrosifs afin d'éviter d'endommager les surfaces peintes.



6.2.2 Nettoyage du filtre à air

Après une période de fonctionnement continu et en considération de la concentration d'impuretés dans l'air ambiant, ou lorsque l'on entend redémarrer l'installation après une période d'inactivité, procéder au nettoyage du filtre d'air.

- ⚠ Le filtre d'air se trouve sur la partie supérieure de l'appareil.

- ⚠ Attendre que les composants aient refroidi afin d'éviter le risque de brûlure.
- ⚠ Faire attention aux surfaces coupantes.
- ⚠ Pour les opérations de démontage de la grille, voir le chapitre "Retrait des panneaux esthétiques et des grilles" p. 25.

0 806 110 433

Service gratuit
+ prix appel

Hotline disponible du lundi au vendredi
9h00 - 12h00 // 13h30 - 17h30

KLIMEA
LE climatiseur monobloc réversible

⚠ Pour les opérations de montage de la grille, voir le chapitre "Montage des panneaux esthétiques et des grilles" p. 26.

Pour nettoyer le filtre

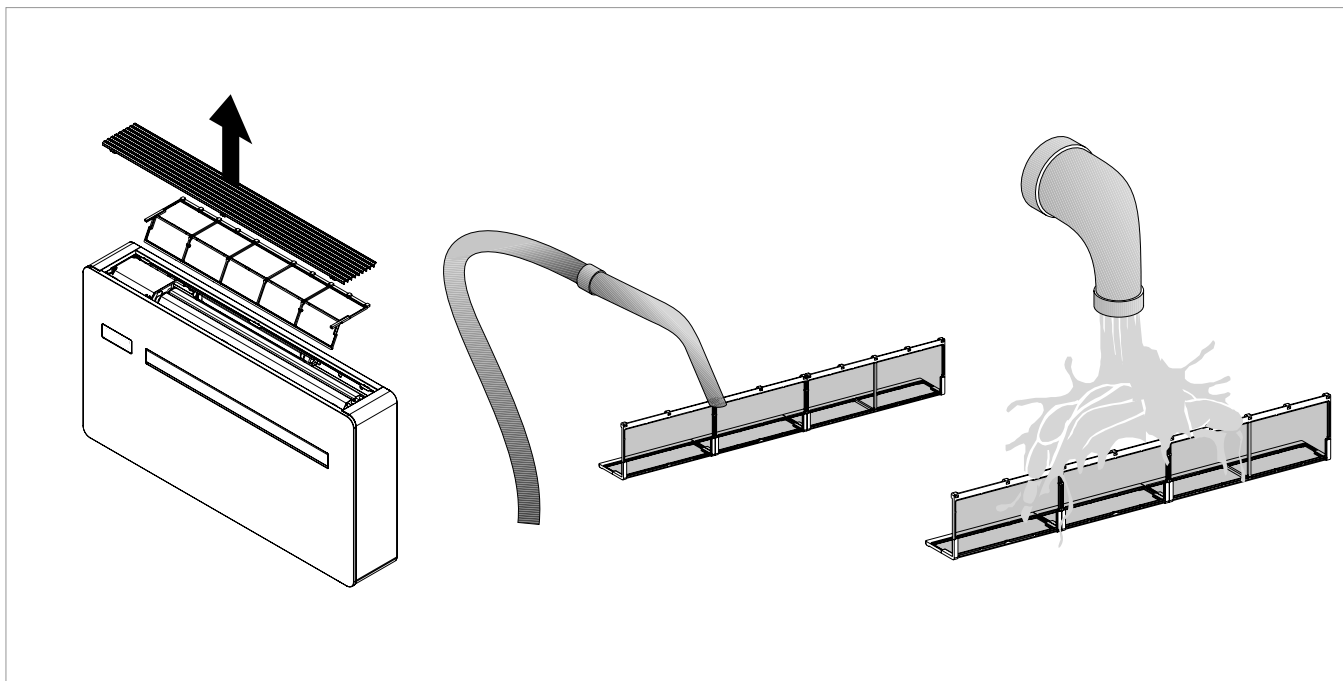
- ▶ extraire le filtre en le soulevant
- ▶ aspirer la poussière du filtre à l'aide d'un aspirateur ou le laver sous l'eau courante
- ▶ laisser sécher

- ▶ remonter le filtre sur les batteries, en veillant à bien le mettre en place

⚠ Ne pas utiliser de produits nettoyants ou de solvants.

⚠ Au terme des opérations de nettoyage du filtre, vérifier que le panneau est bien monté.

⊖ Il est interdit d'utiliser l'appareil sans le filtre à grille.



7. ANOMALIES ET SOLUTIONS

7.1 Tableau des anomalies et solutions

⚠ L'unité possède un circuit frigorifique étanche sur lequel il n'est pas possible d'intervenir sur l'unité installée. Si nécessaire, appelez le centre d'assistance technique qui retirera l'appareil pour effectuer la réparation.

En cas de dysfonctionnement de l'appareil, vérifiez les indications fournies dans le tableau. Si le problème persiste après les vérifications et contrôles suggérés, contactez le centre d'assistance technique autorisé.

Anomalies	Causes possibles	Solutions
L'appareil ne s'allume pas	Absence d'alimentation électrique	Vérifier la présence de tension (en allumant par exemple une lampe). Vérifier que l'éventuel interrupteur magnéto-thermique exclusif de protection de l'appareil n'est pas entré en fonction (si c'est le cas, le réarmer). Si l'inconvénient se reproduit, interpeler immédiatement le service d'assistance et ne pas essayer de remettre l'appareil en fonction
	Les batteries de la télécommande sont épuisées	Vérifier la mise en route à travers l'écran tactile de la machine et remplacer les batteries.
L'appareil ne refroidit/chauffe pas suffisamment	La température réglée est trop haute ou trop basse	Vérifier et éventuellement rectifier le réglage de la température sur la télécommande
	Le filtre d'air est obstrué	Vérifier le filtre d'air et le nettoyer si nécessaire
	Vérifier l'absence d'obstacles du flux d'air à l'intérieur ou à l'extérieur.	Éliminer tout ce qui pourrait gêner les flux d'air.
	La charge thermo-frigorifique a augmenté (une porte ou une fenêtre est par exemple restée ouverte, ou un appareil qui dégage une grande quantité de chaleur a été installé dans la pièce).	Essayer de réduire la charge thermo-frigorifique de l'environnement à climatiser à l'aide des mesures suivantes : Il convient de poser des rideaux internes ou, mieux encore, des écrans extérieurs (stores, véranda, films réflecteurs, etc.) sur les grandes baies vitrées exposées au soleil ; La pièce climatisée doit rester fermée le plus de temps possible ; Éviter d'allumer des phares de type halogène qui consomment une grande quantité d'énergie, ou d'autres appareils électriques absorbant trop d'énergie (fours, fers à repasser à vapeur, plaques de cuisson, etc.) ;

7.2 Visualisation des alarmes sur l'écran

Code	Description alarme	Remède
Er01	Erreur de la sonde de température ambiante (RT)	Si l'alarme ne se rétablit pas automatiquement, enlever et remettre l'alimentation électrique. Si l'alarme ne se rétablit pas, contacter le Centre d'assistance technique.
Er02	Erreur du capteur de température de l'échangeur de chaleur interne (IPT)	Si l'alarme ne se rétablit pas automatiquement, enlever et remettre l'alimentation électrique. Si l'alarme ne se rétablit pas, contacter le Centre d'assistance technique.
Er03	Erreur sonde de température de l'air extérieur (OT)	Si l'alarme ne se rétablit pas automatiquement, enlever et remettre l'alimentation électrique. Si l'alarme ne se rétablit pas, contacter le Centre d'assistance technique.
Er04	Erreur de la sonde de température externe de l'échangeur de chaleur (OPT)	Si l'alarme ne se rétablit pas automatiquement, enlever et remettre l'alimentation électrique. Si l'alarme ne se rétablit pas, contacter le Centre d'assistance technique.
Er05	Dysfonctionnement du ventilateur interne	Enlever et remettre l'alimentation électrique à l'appareil. Si le dysfonctionnement continue, contacter le Centre d'assistance technique.
Er06	Dysfonctionnement du ventilateur externe	Enlever et remettre l'alimentation électrique à l'appareil. Si le dysfonctionnement continue, contacter le Centre d'assistance technique.
Er07	Erreur de communication du pilote	Enlever et remettre l'alimentation électrique à l'appareil. Si le dysfonctionnement continue, contacter le Centre d'assistance technique.
Er08	Erreur de la sonde de température de refoulement du compresseur (TD)	Si l'alarme ne se rétablit pas automatiquement, enlever et remettre l'alimentation électrique. Si l'alarme ne se rétablit pas, contacter le Centre d'assistance technique.
Er09	Erreur de communication avec thermostat à distance M7	Vérifier que le thermostat M7 est allumé et que les fonctions configurées sont activées sur l'appareil. Dans le cas contraire, contacter le Centre d'assistance technique.
OF	Intervention du flotteur de niveau maximum dans le bac de récupération des condensats (ALARME)	La vidange de la condensation ne fonctionne pas correctement, contacter le Centre d'assistance technique

Code	Description alarme	Remède
CP	Contact de présence CP ouvert	Contact ouvert. L'appareil s'active seulement en cas de contact fermé, vérifier le branchement des bornes.
Er12	Erreur du pilote - panne de compresseur	Enlever et remettre l'alimentation électrique à l'appareil. Si le dysfonctionnement continue, contacter le Centre d'assistance technique.
CE	Erreur de communication entre circuit imprimé principal et écran	Impossible de visualiser les fonctionnalités sur l'écran, contacter le Centre d'assistance technique.
Er16	Erreur de gestion de la vanne 4 voies ou alarme pour manque de charge de réfrigérant	Enlever et remettre l'alimentation électrique à l'appareil. Si le dysfonctionnement continue, contacter le Centre d'assistance technique.
Er17	Erreur de paramétrage du pilote ou incompatibilité du compresseur	Enlever et remettre l'alimentation électrique à l'appareil. Si le dysfonctionnement continue, contacter le Centre d'assistance technique.
Er19	Erreur de la sonde de température de sécurité à résistance (LEVEL)	Si l'alarme ne se rétablit pas automatiquement, enlever et remettre l'alimentation électrique. Si l'alarme ne se rétablit pas, contacter le Centre d'assistance technique.
Er20	Erreur de la deuxième sonde de température de l'échangeur de chaleur externe (GT)	Si l'alarme ne se rétablit pas automatiquement, enlever et remettre l'alimentation électrique. Si l'alarme ne se rétablit pas, contacter le Centre d'assistance technique.
Er22	Alimentation électrique incorrecte	Enlever et remettre l'alimentation électrique à l'appareil. Si le dysfonctionnement continue, contacter le Centre d'assistance technique.
Er23	Erreur dans le kit de lampe UV	Enlever et remettre l'alimentation électrique à l'appareil. Si le dysfonctionnement continue, contacter le Centre d'assistance technique.
Er24	Erreur dans le kit ERV	Enlever et remettre l'alimentation électrique à l'appareil. Si le dysfonctionnement continue, contacter le Centre d'assistance technique.
BL	Blocage des touches	Pour débloquer l'écran, appuyer simultanément sur + - pendant environ 3 secondes.

7.3 Diagnostic des éventuelles anomalies

Si le climatiseur se bloque et signale une alarme (comme dans le tableau suivant), indiquer le sigle affiché à l'écran au centre d'assistance afin de faciliter son intervention.

7.3.1 Contact de présence CP ouvert

Si le contact de présence n'est pas fermé, l'appareil ne démarre pas et l'alarme **CP** est affichée à l'écran.

Voir le chapitre "Branchement entrée contact présence CP" p. 23.

7.3.2 Indicateur du niveau maximum de collecte des condensats

En mode de chauffage, le condensat s'écoule librement par le conduit de condensat.

En cas d'alarme OF, vérifier que le tuyau n'est pas plié ou obstrué, ce qui empêche l'eau de couler.

Dans la fonction de réfrigération ou de déshumidification, dans des conditions de travail extrêmes (températures et humidité élevées), l'appareil peut ne pas être en condition d'évacuer seul les condensats produits, auquel cas OF apparaît sur l'afficheur.

Le sigle OF, n'est pas une erreur, mais une alarme indiquant que l'eau a atteint le niveau maximum dans le bac à condensats.

Dans cette situation, l'évacuation des condensats doit être effectuée manuellement :

- ▶ positionner une bassine (non fournie) sous le tuyau d'évacuation de la condensation
- ▶ évacuer l'eau à l'aide du bouchon situé sur le tuyau d'évacuation des condensats

⚠ Si, après avoir effectué la procédure, l'alarme OF persiste, vous devez contacter le centre d'assistance technique.

7.3.3 Utilisation de l'appareil

- ⚠ Aucun objet ou obstacle structurel (meubles, rideaux, plantes, feuillage, volets, etc.) ne devra jamais obstruer le débit d'air normal des grilles intérieures et extérieures.
- ⚠ Ne pas s'appuyer et encore moins s'asseoir sur le caisson du climatiseur pour ne pas endommager l'appareil.
- ⚠ Ne pas bouger manuellement l'ailette horizontale de la sortie d'air. Pour effectuer cette opération, toujours se servir de la télécommande.
- ⚠ Si l'appareil présente des fuites d'eau, l'éteindre immédiatement et couper l'alimentation électrique. Contacter le centre d'assistance technique le plus proche.
- ⚠ Pendant le fonctionnement en mode chauffage, le climatiseur élimine régulièrement la glace qui peut se former sur la batterie extérieure. Dans cette situation, la machine continue de fonctionner mais n'envoie pas d'air chaud dans la pièce. Cette phase peut durer de 3 à 10 minutes maximum.
- ⚠ L'appareil ne doit pas être installé dans des locaux où des gaz explosifs se développent ou dans des locaux caractérisés par une humidité et une température hors des limites définies sur le manuel d'installation.
- ⚠ Nettoyer régulièrement le filtre de l'air selon la description du paragraphe approprié.

8. INFORMATIONS TECHNIQUES

8.1 Caractéristiques techniques

Modèles	u.m.	18 HP ELEC 2 kW	
Prestations de refroidissement (A 35°C ; A 27°C)			
Puissance frigorifique maximum Dual Power	(1)	kW	4,10
Puissance frigorifique nominale	(1)	kW	3,31
Puissance frigorifique minimum	(1)	kW	1,40
Capacité de déshumidification		L/h	1,50
Puissance totale absorbée		kW	1,21
classe d'efficacité énergétique	(2)		A
EER			2,74
SEER			4,20
Classe d'efficacité énergétique (EN 14825)	(3)		C
Prestations de chauffage (A 7°C ; A 20°C)			
Puissance thermique maximum Dual Power	(4)	kW	4,05
Puissance thermique nominale	(4)	kW	3,52
Puissance supplémentaire résistance électrique		kW	0,90/1,80
Puissance thermique minimum	(4)	kW	1,35
Puissance totale absorbée	(4)	kW	1,18
COP			2,99
classe d'efficacité énergétique	(2)		B
SCOP			3,50
Classe d'efficacité énergétique (EN 14825)	(3)		A
Données électriques			
Puissance d'entrée maximale	(5)	kW	3,30
Courant maximum absorbé	(5)	A	14,30
Tension		V/ph/Hz	230/1/50
Données aérauliques côté intérieur (6)			
Vitesse de ventilation		N°	3+2
Caractéristiques générales			
Débit d'air intérieur maximal		m³/h	500
Débit d'air extérieur maximal		m³/h	750

1. Température de l'air extérieur 35°, humidité relative 41%. Température ambiante 27°C ; humidité relative 47%. Prestations selon la norme EN 14511
2. Classe énergétique selon la directive 626/2011 - Valide pour dégrèvements fiscaux
3. Classification énergétique selon EN 14825 : 2022
4. Température air extérieur 7°C ; humidité relative 87%. Température ambiante 20°C, humidité relative 59% (max). Prestations selon la norme UNI 14511
5. Données calculées avec une résistance électrique réglée à la puissance maximale (1,8 kW).
6. Efficacité selon UNI EN 13141-7 Température intérieure 20°C - Humidité intérieure 28% - Température extérieure 7°C - Humidité extérieure 72%
7. Pression sonore côté installation, mesurée en chambre semi-anéchoïque à 2m de distance

0 806 110 433

Service gratuit
+ prix appelHotline disponible du lundi au vendredi
9h00 - 12h00 // 13h30 - 17h30


LE climatiseur monobloc réversible

Modèles		u.m.	18 HP ELEC 2 kW
Débit d'air intérieur moyen		m³/h	400
Débit d'air extérieur moyen		m³/h	550
Débit d'air intérieur minimum		m³/h	300
Débit d'air extérieur minimal		m³/h	400
Type de compresseur			Rotary - DC Inverter
Données sonores			
Pression sonore nominale	(7)	dB(A)	46
Pression sonore minimum	(7)	dB(A)	30
Données sur les gaz réfrigérants			
Type de réfrigérant			R32
Quantité de réfrigérant		kg	0,50
Dimensions et poids du produit			
Largeur		mm	1010
Hauteur		mm	549
Profondeur totale		mm	165
Diamètre du trou mural		mm	202
Espacement des trous du mur		mm	293
Poids à vide		kg	41,0

1. Température de l'air extérieur 35°, humidité relative 41%. Température ambiante 27°C ; humidité relative 47%. Prestations selon la norme EN 14511
2. Classe énergétique selon la directive 626/2011 - Valide pour dégrèvements fiscaux
3. Classification énergétique selon EN 14825 : 2022
4. Température air extérieur 7°C ; humidité relative 87%. Température ambiante 20°C, humidité relative 59% (max). Prestations selon la norme UNI 14511
5. Données calculées avec une résistance électrique réglée à la puissance maximale (1,8 kW).
6. Efficacité selon UNI EN 13141-7 Température intérieure 20 °C - Humidité intérieure 28 % - Température extérieure 7 °C - Humidité extérieure 72 %
7. Pression sonore côté installation, mesurée en chambre semi-anéchoïque à 2m de distance

Conditions de référence

		T° ambiante	T° extérieur
(1)	Vérifications en refroidissement (EN 14511)	DB 27°C - WB 19°C	DB 35°C - WB 24°C
(2)	Vérifications en chauffage (EN 14511)	DB 20°C - WB 15°C	DB 7°C - WB 6°C
(3)	Vérifications en chauffage	DB 20°C - WB 15°C	DB -7°C - WB -8°C
(4)	Pression sonore côté intérieur, mesurée en chambre semi-anéchoïque à 2m de distance		
(5)	Pression sonore côté intérieur, mesurée selon la norme EN 12102		

Conditions limites de fonctionnement

	T° ambiante intérieur	T° ambiante extérieur
Températures d'exercice maximum en refroidissement	32 °C	43 °C
Températures d'exercice minimum en refroidissement	18 °C	-5 °C
Températures d'exercice maximum en chauffage	25 °C	18 °C
Températures d'exercice minimum en chauffage	5 °C	-15 °C (-25 °C pour les versions ELEC)

0 806 110 433 

Hotline disponible du lundi au vendredi
9h00 - 12h00 // 13h30 - 17h30

KLIMEA
LE climatiseur monobloc réversible

8.2 Dimensions

Modèles	u.m.	18 HP ELEC 2 kW
Dimensions et poids du produit		
Largeur	mm	1010
Hauteur	mm	549
Profondeur totale	mm	165
Poids à vide	kg	41,0
Diamètre du trou mural	mm	202
Espacement des trous du mur	mm	293

8.3 Déclaration de conformité RED.

Conformité à la directive 2014/53/UE concernant les appareils radio (RED).

Conformément aux articles 10.8 (a) et 10.8 (b) de la directive sur les appareils électriques RED, le tableau suivant fournit des in-

formations quant aux bandes de fréquence utilisées et à la puissance maximum de transmission RF du produit vendu dans l'UE :

Gamme de fréquence (MHz)	Puissance de transmission maximum
2400-2472	<20

Par la présente l'entreprise déclare que l'appareil est conforme à la directive 2014/53/UE.

⚠ Pour les déclarations de conformité, les certificats et autres détails concernant les certifications, consulter le site Internet. Cet appareil doit être installé et mis en fonction en assurant une distance minimum de 20 cm entre l'appareil et la personne.

8.4 Sécurité

Cet appareil est conçu avec le plus grand soin, pour la sécurité des installateurs et utilisateurs.

Accorder une attention particulière aux risques de décharges électriques et d'électricité statique durant le travail avec des appareils électriques.

Toutes les lignes directrices de cet appareil doivent être respectées pour garantir la sécurité de l'utilisation.

8.5 Déclaration de conformité de la FCC

Cet équipement est conforme aux limites d'exposition aux radiations fixées par la FCC pour un environnement non contrôlé.

Pour éviter de dépasser les limites d'exposition, maintenez une distance d'au moins 0,5 cm entre l'antenne et la personne pendant le fonctionnement normal.

8.5.2 Notes sur la communication Wi-Fi

Cet équipement est conforme aux limites d'un appareil numérique de classe B, conformément aux règles de la FCC.

En cas d'interférence :

- augmenter la distance entre l'objet et le récepteur
- contacter un centre d'entretien autorisé ou un personnel professionnel qualifié

8.5.1 Avertissements

⚠ Cet appareil sans fil utilise et peut émettre de l'énergie de fréquence radio et, s'il n'est pas installé et utilisé conformément aux instructions, peut causer des interférences nuisibles aux communications radio.

⚠ Cet appareil ne doit pas être placé ou utilisé en conjonction avec une autre antenne ou un autre émetteur.

⚠ Cet équipement est conforme aux limites d'un appareil numérique de classe B, conformément aux règles de la FCC.

⚠ Les limites sont conçues pour fournir une protection raisonnable contre les interférences nuisibles dans une installation résidentielle.

Pays de l'UE non destinés à être utilisés

Aucun.

Pays de l'UE prévus pour l'utilisation

La version de cet appareil est destinée à un usage domestique et professionnel en Autriche, en Belgique, en Bulgarie, à Chypre, en République tchèque, au Danemark, en Estonie, en Finlande, en France, en Allemagne, en Grèce, en Hongrie, en Irlande, en Italie, en Lettonie, en Lituanie, au Luxembourg, à Malte, aux Pays-Bas, en Pologne, au Portugal, en Roumanie, en Slovaquie, en Slovénie, en Espagne, en Suède, en Turquie et au Royaume-Uni. Elle est également autorisée dans les États membres de l'AELE : Islande, Liechtenstein, Norvège et Suisse.

0 806 110 433 Service gratuit + prix appel

Hotline disponible du lundi au vendredi
9h00 - 12h00 // 13h30 - 17h30

KLIMEA
LE climatiseur monobloc réversible